



EVROPSKÁ UNIE
Evropské strukturální a investiční fondy
Operační program Výzkum, vývoj a vzdělávání



Demografická studie

SO Praha 5



Červen 2017

Zhotovitel:

Ing. Petr Fusek

Obsah

2.	Resumé a hlavní zjištění	3
3.	Metodologie	5
4.	Obyvatelstvo	7
4.1.	Celkový počet obyvatel	7
4.2.	Hlášené místo bydliště versus obvyklé místo pobytu	8
4.3.	Vývoj počtu obyvatel v letech 2002 - 2016	9
4.4.	Pohlaví a věk obyvatel	11
4.5.	Pohyb obyvatel	13
5.	Parametry prognózy vývoje obyvatelstva	16
5.1.	Současná struktura obyvatel	16
5.2.	Plodnost.....	17
5.3.	Úmrtnost	19
5.4.	Migrace.....	20
6.	Výsledky prognózy	25
7.	Plánování kapacit škol.....	39
7.1.	Mateřské školy.....	39
7.2.	Základní školy	43
8.	Seznam tabulek, grafů a zkratk.....	51

2. Resumé a hlavní zjištění

- Podle údajů Českého statistického úřadu žilo k 31. 12. 2016 na území správního obvodu Praha 5 (dále správní obvod nebo jen SO) 87 699 obyvatel. Podle šetření Sčítání lidu domů a bytů 2011 žilo na území SO o 3 % obyvatel více, ale neměli zde hlášeno trvalé bydliště.
- Mezi lety 2002 – 2016 počet obyvatel vzrostl o 8 349 osob, což představuje nárůst o 11 %. Důvodem je vysoká migrace i porodnost a naopak podprůměrná úmrtnost.
- Na území SO Praha 5 se předpokládá rozsáhlá bytová výstavba. Vysoká varianta počítá s 11 tis. novými byty postavenými do roku 2031, střední varianta se 7 tis. a nízká s 3,5 tisíci.
- Počet obyvatel do roku 2031 poroste podle všech variant. Výsledný počet se bude odvíjet od rychlosti a rozsahu bytové výstavby. Podle střední varianty zde bude v roce 2031 žít cca 103 tis. osob, tedy o cca 16 tis. více než v roce 2016.

Mateřské školy

- V rámci SO Praha 5 působí 22 mateřských škol zřízených samosprávou (z toho 1 v MČ Praha Slivenec). Jejich stávající kapacita činí 2 427 míst. V současné době navštěvuje mateřské školy 2 375 dětí a dalších 340 dětí bylo z kapacitních důvodů odmítnuto (cílová kapacita MŠ nemohla být z důvodu inkluze naplněna). Znamená to, že rodiče 90 % dětí mají zájem o umístění dítěte v mateřských školách (průměr za 2 roky).
- Počet tří až pětiletých dětí žijících na území SO Praha 5 v příštích 15 letech poroste. Zároveň se zvýší poptávka po umístění dvouletých dětí v mateřských školách. Předpokládáme, že **v roce 2021** bude ze strany rodičů zájem umístit **v mateřských školách cca 3 250 dětí** (včetně 33 % dvouletých). To je o 800 dětí více, než kolik činí stávající kapacita.
- **Regionálně chybí nejvíce míst v lokalitách Smíchov – sever (chybí až 300 míst)**. Za kapacitně nedostatečné lze označit i MŠ v lokalitách Košíře + Hřebenka a MČ Praha Slivenec. Do budoucna budou chybět místa v MŠ prakticky ve všech lokalitách.

Základní školy

- Na území SO Praha 5 působí 12 základních škol zřízených samosprávou. Jejich stávající kapacita dosahuje dle rejstříku škol 7 950 žáků, reálná kapacita podle odboru školství je 7349 žáků. K začátku školního roku 2016/17 navštěvovalo místní základní školy 5 552 žáků. Porovnáme-li počet žáků s počtem obyvatel v daném věku s hlášeným trvalým pobytem na území SO Praha 5, navštěvuje 1. třídu místních základních škol v průměru 81 % z celkového počtu dětí ve věku 6 let, 6. třídu pak 63 % všech jedenáctiletých dětí. To je v porovnání s jinými pražskými městskými částmi podprůměrný podíl. Ostatní děti navštěvují základní školy mimo své bydliště. Očekáváme, že s ohledem na zvýšení porodnosti v posledních letech budou okolní MČ kapacitní deficit řešit omezením přístupu přespolním dětem. Z tohoto důvodu lze předpokládat, že podíl dětí navštěvujících ZŠ v místě bydliště (index návštěvnosti) ve střední variantě naroste na 84 % u 6letých dětí a na 68 % u 11letých.
- Počet dětí ve věku 6 – 14 let s hlášeným trvalým pobytem na území SO Praha 5 do budoucna vzroste. Pokud by do místních škol nastupovalo 84 % šestiletých dětí a 68 % jedenáctiletých, počet žáků v roce 2031 dosáhne cca 7 600 (střední varianta). Čistě teoreticky by rejstříkové kapacity měly postačovat (7 950), v praxi bude ovšem komplikované rejstříkovou kapacitu ze 100 % naplnit.
- V současné době se v rámci SO Praha 5 otevírá 235 kmenových tříd. Do roku 2031 vzroste počet kmenových tříd na cca 313.
- Aktuální kapacity ZŠ nejsou v rámci SO Praha 5 rovnoměrně rozložené. Nejvíce kapacit chybí a bude chybět v lokalitě Košíře + Hřebenka a v jižní části Smíchova.

Senioři

- Na území SO Praha 5 žije 3 tis. seniorů starších 80 let. Po roce 2020 lze očekávat výrazný růst této věkové skupiny. V roce 2031 by zde mělo žít 5 až 6 tis. seniorů starších 80 let.
- Nejvíce seniorů bude žít v Košířích, Hlubočepch a na území Smíchov - sever.

3. Metodologie

Prognóza budoucího vývoje populace SO Praha 5 využívá tzv. **kohortně-komponentní metodu**. Tato metoda vychází ze stávající věkové struktury obyvatel dle pohlaví a jednotek věku. Každá jednotka věku se vyznačuje svou specifikou úmrtností, porodností a migrací.

Parametry modelu kohortně-komponentní metody představují věkově specifické míry plodnosti, koeficienty přežití vypočítané z podrobných úmrtnostních tabulek zvlášť pro muže a ženy, migrační saldo po jednotkách věku podle pohlaví.

Prognóza byla zpracována odděleně pro muže a ženy po jednotkách věku s výchozí věkovou strukturou k 30. 6. 2016. Po dohodě se zadavatelem je horizont prognózy stanoven na rok 2031.

Zdroje dat

Sociodemografická studie čerpá z více datových zdrojů. Primárním zdrojem **dat o obyvatelstvu** jsou statistiky vedené Českým statistickým úřadem (ČSÚ), a to jak statistiky přirozené měny, tak výsledky Sčítání lidu, domů a bytů (SLDB), které proběhlo na území České republiky v roce 2011. Tyto prameny doplňujeme podle potřeby dalšími statistickými údaji (např. MŠMT) a informacemi poskytnutými zadavatelem (výstavba, počty žáků...).

Aktualizace demografické prognózy

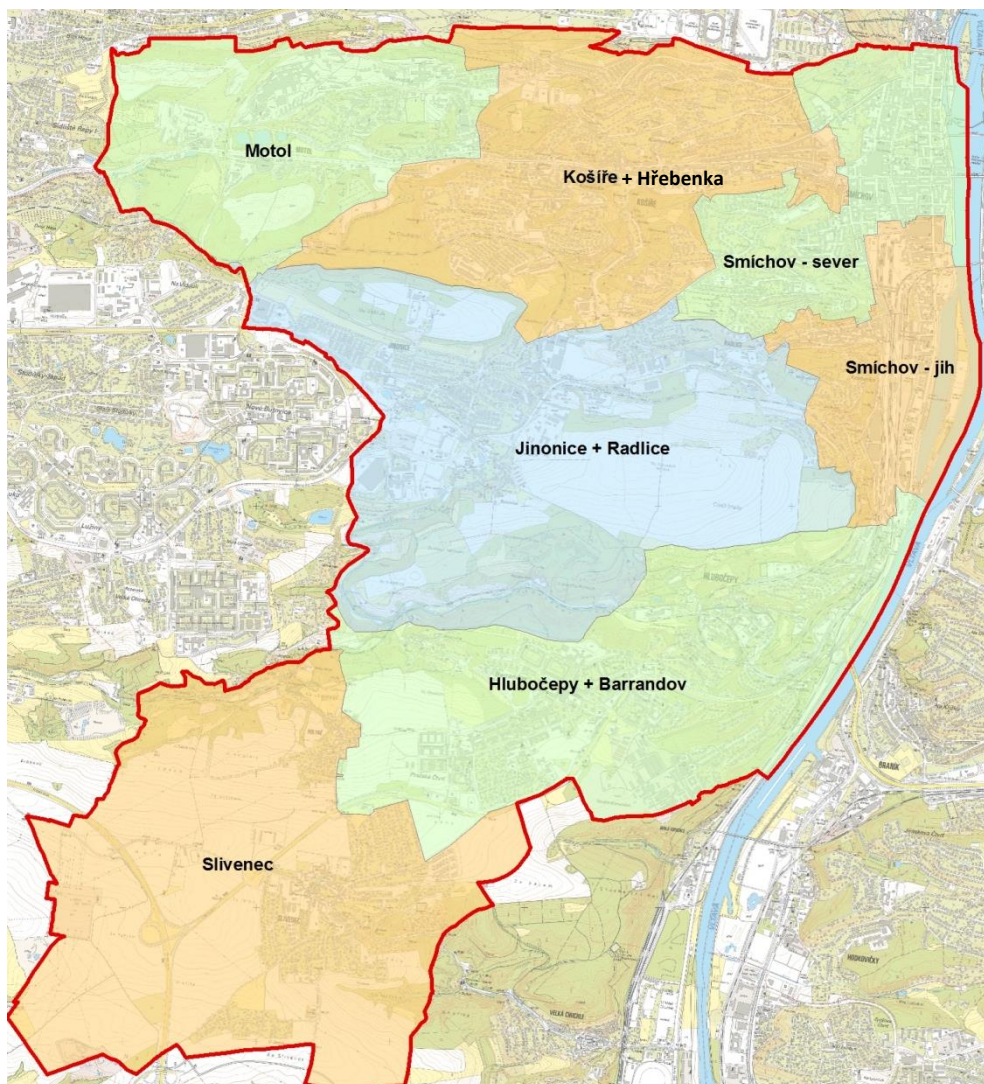
Demografická prognóza představuje výhled do budoucna, platný k aktuálnímu okamžiku a v případě, že se předpokládané trendy skutečně naplní. Doporučujeme proto demografickou prognózu aktualizovat, a to pravidelně **po třech až čtyřech letech**, a navíc za situace, kdy se objeví **nepředvídaná okolnost** – např. změna územního plánu, velký developer, se kterým se nepočítalo, či jiná změna, která ovlivní atraktivnost zdejšího bydlení a škol (např. nový významný zaměstnavatel, nové dopravní napojení na město apod.).

Geografické vymezení spádového území

Po dohodě se zadavatelem pracuje demografická studie s následujícími variantami:

1. Střední varianta pro SO Praha 5
2. Nízká varianta pro SO Praha 5
3. Vysoká varianta pro SO Praha 5
4. Orientační střední varianty pro:
 - BUC Praha 5 – Hlubočepy + Barrandov
 - BUC Praha 5 – Jinonice + Radlice
 - BUC Praha 5 - Košíře
 - BUC Praha 5 - Motol
 - BUC Praha 5 – Smíchov - jih
 - BUC Praha 5 – Smíchov - sever
 - BUC Slivenec + Slivenec - Holyně

Obr. 1 Území zahrnuté do prognózy



4. Obyvatelstvo

4.1. Celkový počet obyvatel

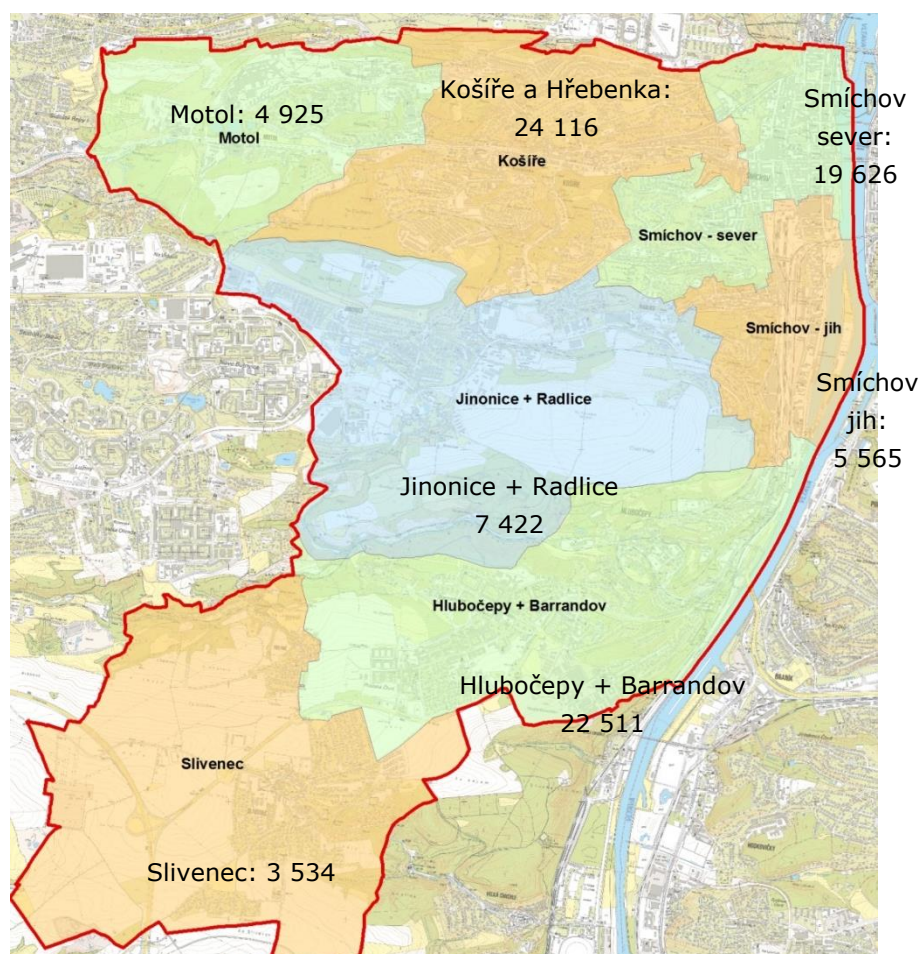
K 31. 12. 2016 na území SO Praha 5 žilo dle Českého statistického úřadu (ČSÚ) **87 699 obyvatel**. Tento údaj zahrnuje osoby hlášené k trvalému pobytu a cizince s povolením k dlouhodobému pobytu. Nejvíce obyvatel pak žije v Košířích (24 tis.), na území Hlubočep + Barrandova (22,5 tis.) a na území Smíchov - sever (19,6 tis.).

Tab. č. 1 Celkový počet obyvatel, 2016

Lokalita	Počet obyvatel
SO Praha 5 celkem	87 699

Zdroj: ČSÚ

Obr. 2 Počet obyvatel v jednotlivých lokalitách



Zdroj: SLDB + ČSÚ

4.2. Hlášené místo bydliště versus obvyklé místo pobytu

Šetření SLBD v roce 2011 zjišťovalo nejen počet obyvatel s hlášeným bydlištěm, ale i s obvyklým místem bydliště (kde skutečně žili, bez ohledu na to, kde byli hlášeni). V březnu 2011 žilo na území SO Praha 5 dle SLDB 83 968 obyvatel. Dle statistik ČSÚ zde mělo k 31. 12. 2011 přihlášeno trvalé bydliště 81 161 osob. **Na území SO tak žilo o 3 % obyvatel více, než kolik zde mělo hlášeno bydliště.**

Při zběžném pohledu je patrné, že nejvíce se liší bydliště u osob ve věkové skupině 20 – 29 let, kterých na území SO žilo o 20 % více, než zde mělo hlášeno trvalé bydliště. Naopak zde žilo o něco méně dětí, než zde bylo hlášeno.

Tab. č. 2 Věková struktura obyvatel s hlášeným a obvyklým místem pobytu

Věk	a Počet obyvatel s obvyklým bydlištěm Březen 2011	b Počet obyvatel s hlášeným bydlištěm Prosinec 2011	Podíl a/b
Celkem	83 968	81 161	103%
0 - 4	4 581	4 722	97%
5 - 9	3 247	3 532	92%
10 - 14	2 743	2 874	95%
15 - 19	3 924	3 624	108%
20 - 29	13 668	11 353	120%
30 - 39	16 130	15 007	107%
40 - 49	11 770	11 976	98%
50 - 59	10 402	10 410	100%
60 - 69	9 690	10 125	96%
70 - 79	4 215	4 382	96%
80+	3 163	3 156	100%

Zdroj: ČSÚ, SLDB

Poznámka:

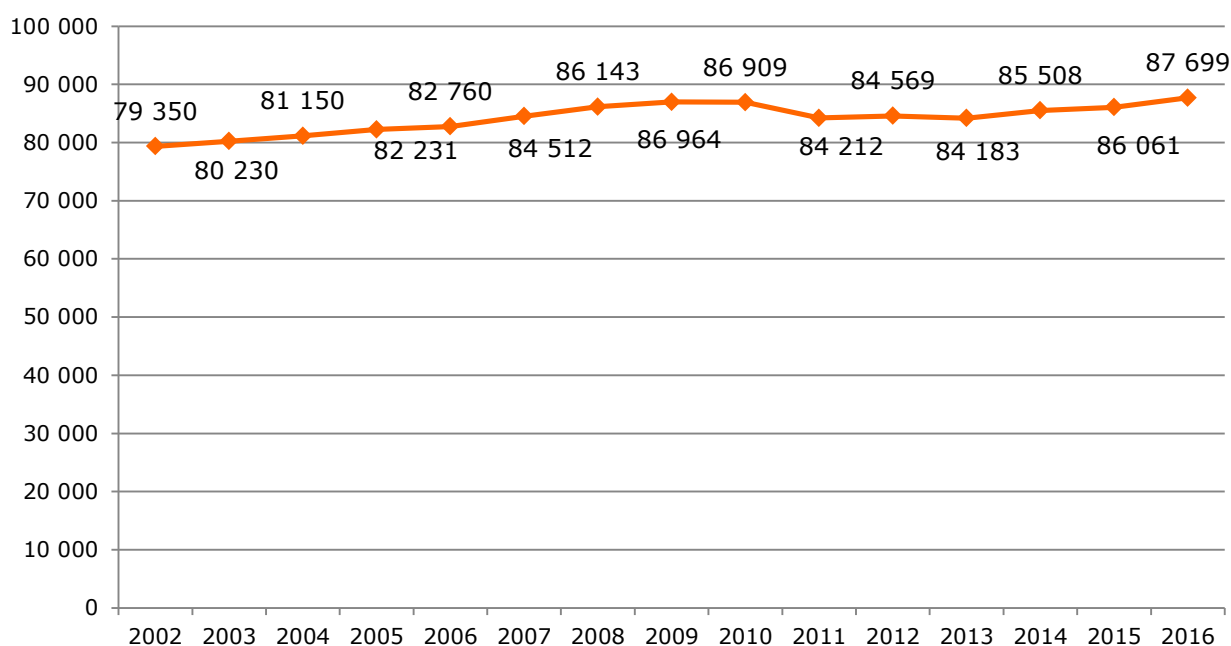
Demografická studie a prognóza pracuje s obyvateli, kteří na území SO mají hlášeno trvalé bydliště, nebo v případě cizinců hlášený pobyt. Pokud není

specifikováno jinak, všechny údaje o počtu obyvatel se vztahují k osobám s hlášeným pobytem na území SO Praha 5.

4.3. Vývoj počtu obyvatel v letech 2002 - 2016

Počet obyvatel na území SO Praha 5 mezi lety 2002 a 2016 vzrostl o 8 349 osob, což představuje nárůst o 11 %.

Graf č. 1 Vývoj počtu obyvatel s hlášeným trvalým pobytem, SO



Zdroj: ČSÚ

Na vývoji počtu obyvatel SO Praha 5 je patrné, že část území SO leží v centrální části Prahy a část blíže jejímu okraji. Zatímco počet obyvatel v téměř všech pražských centrálních správních obvodech stagnoval či klesal, počet obyvatel na územích blíže okraji Prahy rostl. V rámci SO Praha 5 pak narostl počet obyvatel o zmíněných 11 %, což se blíží průměru za celé hl. město Prahu.

Tab. č. 3 Změna počtu obyvatel v roce 2016 oproti roku 2002, SO

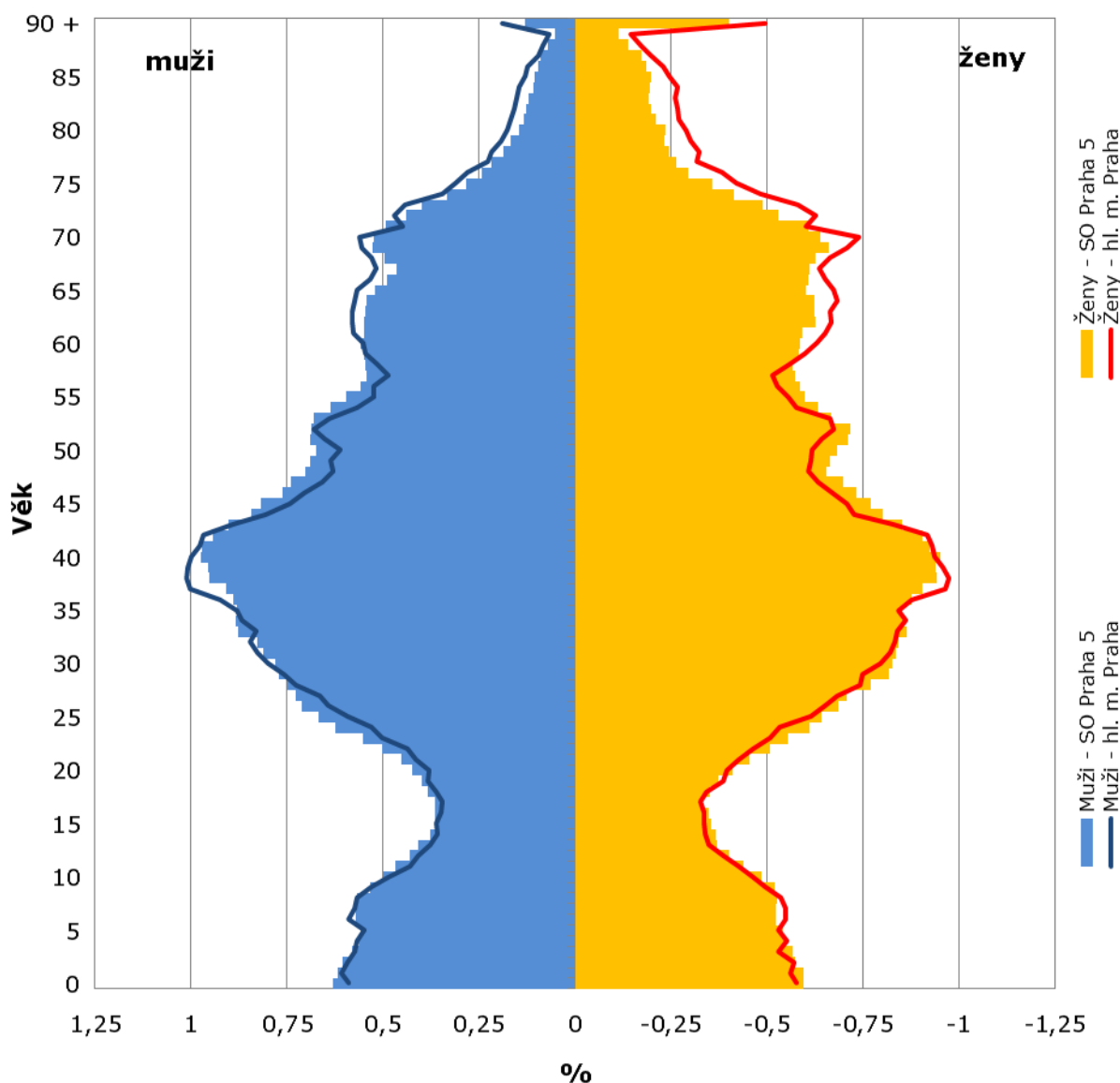
	Počet obyvatel 2002	Počet obyvatel 2016	Nárůst / pokles počtu obyvatel
SO Praha 1	33 356	29 587	-11 %
SO Praha 2	49 340	49 335	0 %
SO Praha 3	71 277	73 095	3 %
SO Praha 4	135 761	137 900	2 %
SO Praha 5	79 350	87 699	11 %
SO Praha 6	108 412	115 358	6 %
SO Praha 7	40 938	44 654	9 %
SO Praha 8	106 057	113 758	7 %
SO Praha 9	42 198	57 048	35 %
SO Praha 10	106 962	109 336	2 %
SO Praha 11	84 278	84 744	1 %
SO Praha 12	62 437	65 757	5 %
SO Praha 13	55 235	66 438	20 %
SO Praha 14	40 150	49 001	22 %
SO Praha 15	37 212	47 998	29 %
SO Praha 16	19 232	24 291	26 %
SO Praha 17	26 283	31 051	18 %
SO Praha 18	20 009	30 072	50 %
SO Praha 19	8 741	13 804	58 %
SO Praha 20	13 178	15 304	16 %
SO Praha 21	14 013	18 368	31 %
SO Praha 22	7 519	15 910	112 %
SO Praha Hl. město Praha	1 161 938	1 280 508	10 %

Zdroj: ČSÚ

4.4. Pohlaví a věk obyvatel

Muži tvoří 49 % z celkového počtu obyvatel správního obvodu (ženy v populaci obvykle tvoří většinu, především kvůli delší naději dožití).

Graf č. 2 Strom života, 31.12.2016



Zdroj: ČSÚ;

Obyvatelstvo SO Praha 5 je oproti hl. městu Praze jako celku mladší. Žije zde více osob v produktivním věku a naopak podprůměrně seniorů.

Na 100 dětí žijících na území SO Praha 5 připadá 106 seniorů. V porovnání s celou ČR i hl. m. Prahou zde žije mírně mladší obyvatelstvo. Index stáří snižují obyvatelé ve Slivenci, Hlubočepích + Barrandově a v Jinonicích + Radlicích. Ve všech těchto lokalitách žije více dětí než seniorů.

Tab. č. 4 Srovnání skladby obyvatelstva podle věku – rok 2016

Lokalita	Obyvatelstvo ve věku			Celkem	% obyvatel ve věku			Index stáří
	0 – 14	15 – 64	65 a více		0 – 14	15 – 64	65 a více	
MČ Praha - Slivenec	724	2 300	510	3 534	20 %	65 %	14 %	70
Hlubočepy + Barrand.	3 651	15 752	3 108	22 511	16 %	70 %	14 %	85
Jinonice + Radlice	1 305	4 977	1 140	7 422	18 %	67 %	15 %	87
Motol	831	3 134	960	4 925	17 %	64 %	19 %	116
Smíchov - jih	781	3 850	934	5 565	14 %	69 %	17 %	120
Smíchov - sever	2 617	13 847	3 162	19 626	13 %	71 %	16 %	121
Košíře + Hřebenka	3 713	15 844	4 559	24 116	15 %	66 %	19 %	123
SO Praha 5	13 622	59 704	14 373	87 699	16 %	68 %	16 %	106
Hl. město Praha	194 897	846 980	238 631	1 280 508	15 %	66 %	19 %	122
ČR	1 647 275	6 942 623	1 988 922	10 578 820	16 %	66 %	19 %	121

Zdroj: ČSÚ, stav k 31.12.2016

4.5. Pohyb obyvatel

Počet obyvatel mezi lety 2002 – 2016 narostl o 8 tis. (+11 %). Intenzita migrace v posledních 15 letech velmi kolísala. Většinou se přistěhovalo více lidí, než se odstěhovalo, ale ve třech letech (2010, 2011, 2013) bylo saldo migrace záporné.

Na začátku sledovaného období počet zemřelých převyšoval počet narozených. Tento trend se po roce 2005 obrátil. V posledních třech letech se ročně narodilo 1 000 – 1 050 dětí.

Tab. č. 5 Pohyb obyvatel, SO Praha 5, 2002 - 2016

Období	Narození	Zemřelí	Přistěhovalí	Vystěhovalí	Přírůstek stěhováním	Celkový přírůstek	Stav k 31.12.
2002	725	850	4 067	3 350	717	592	79 350
2003	777	856	3 997	3 038	959	880	80 230
2004	810	833	4 140	3 197	943	920	81 150
2005	857	854	5 226	4 148	1 078	1 081	82 231
2006	965	813	5 706	5 329	377	529	82 760
2007	959	743	6 908	5 372	1 536	1 752	84 512
2008	996	724	6 511	5 152	1 359	1 631	86 143
2009	990	759	5 729	5 139	590	821	86 964
2010	1 010	732	5 369	5 702	-333	-55	86 909
2011*	959	759	4 433	4 610	-177	23	84 212
2012	1 003	804	5 015	4 857	158	357	84 569
2013	925	734	4 486	5 063	-577	-386	84 183
2014	1 011	707	5 459	4 438	1 021	1 325	85 508
2015	1 045	739	4 865	4 618	247	553	86 061
2016	1 049	724	5 826	4 513	1 313	1 638	87 699

Zdroj: ČSÚ * V roce 2011 data upravena o výsledky sčítání obyvatel.

V porovnání s ostatními správními obvody v Praze je v případě SO Praha 5 mírně vyšší míra salda migrace a to má dopad i na mírně vyšší míru porodnosti. Rozdíly oproti celopražskému průměru jsou malé, což je způsobeno jak velikostí SO, tak rozlohou částečně v centru města a částečně na okraji. Lze proto očekávat, že vývoj v jednotlivých lokalitách uvnitř SO bude odlišný.

Tab. č. 6 Relativní pohyb obyvatel SO Praha 1 - 22

Počet událostí na 1 000 obyvatel, průměr za roky 2012-16

SO	Míra porodnosti	Míra úmrtnosti	Míra přistěhovalých*	Míra vystěhovalých*	Míra přírůstku stěhováním
SO Praha 1	9,6	9,6	66,6	68,4	-1,8
SO Praha 2	11,1	9,5	72,9	74,0	-1,2
SO Praha 3	11,8	11,3	71,5	66,6	4,9
SO Praha 4	10,8	12,0	51,1	47,2	3,9
SO Praha 5	11,8	8,7	59,9	54,9	5,1
SO Praha 6	11,0	12,0	56,4	45,4	11,0
SO Praha 7	13,5	10,0	68,7	62,8	5,9
SO Praha 8	10,7	10,8	50,7	47,8	3,0
SO Praha 9	13,1	9,7	68,8	59,1	9,8
SO Praha 10	11,1	13,2	52,3	49,5	2,8
SO Praha 11	10,7	9,2	39,7	39,2	0,6
SO Praha 12	11,2	7,9	41,4	39,6	1,8
SO Praha 13	11,7	5,3	49,8	48,1	1,7
SO Praha 14	11,5	7,1	50,7	51,0	-0,4
SO Praha 15	12,7	7,0	53,8	45,7	8,1
SO Praha 16	11,2	8,5	41,1	32,2	8,9
SO Praha 17	11,7	6,3	55,6	53,7	1,9
SO Praha 18	14,3	6,5	67,6	56,8	10,8
SO Praha 19	14,2	7,3	46,6	39,1	7,4
SO Praha 20	11,3	7,8	35,3	35,2	0,1
SO Praha 21	10,6	7,0	52,0	52,0	0,0
SO Praha 22	15,6	6,2	61,0	37,7	23,3
Hl. m. Praha*	11,5	9,7	55,0	50,6	4,4

Zdroj: ČSÚ, * U migrace je započítáno i stěhování mezi jednotlivými MČ

Pohyb obyvatel dle lokalit

Nejvíce dětí se narodilo v lokalitách Hlubočepy – Barrandov (297 ročně) a Košíře (281). Dalších téměř 200 se narodí v severní části Smíchova, nicméně je patrné, že vzhledem ke své velikosti je zde míra porodnosti podprůměrná. V ostatních lokalitách se aktuálně narodilo do 100 dětí ročně.

Největší migrace probíhá v lokalitách Smíchov (sever + jih) a Košíře. Na Smíchově se ročně obmění téměř 10 % obyvatelstva.

Tab. č. 7 Pohyb obyvatel dle lokalit, SO Praha 5

Absolutní (relativní na 1 000 obyvatel), průměr za roky 2014-16

BUC	Narození	Přistěhovalí*	Vysvěhovalí*	Míra přírůstku stěhováním	Stav 31. 12.
Hlubočepy + Barrandov	297 (13,3)	1 322 (59,1)	1 299 (58,1)	23 (1,0)	22 371
Jinonice + Radlice	91 (12,5)	541 (74,6)	391 (53,9)	150 (20,7)	7 255
Košíře + Hřebenka	281 (11,9)	1 976 (83,6)	1 699 (71,9)	277 (11,7)	23 649
Motol	69 (14,3)	307 (63,7)	297 (61,7)	10 (2,1)	4 817
Smíchov - jih	62 (11,5)	486 (90,2)	426 (79,0)	60 (11,1)	5 386
Smíchov - sever	198 (10,3)	1 782 (93,0)	1 526 (79,6)	256 (13,4)	19 170
Slivenec	37 (10,8)	184 (53,3)	100 (29,0)	84 (24,3)	3 449
SO Praha 5 celkem	1 035 (12,0)	6 599 (76,6)	5 738 (66,6)	860 (10)	86 097

Zdroj: ČSÚ, * U migrace je započítáno i stěhování mezi jednotlivými základními sídelními jednotkami.

5. Parametry prognózy vývoje obyvatelstva

Budoucí vývoj počtu a struktury obyvatelstva závisí na čtyřech faktorech:

- na současné struktuře obyvatel podle věku a pohlaví (východisko),
- na vývoji porodnosti,
- na vývoji úmrtnosti,
- na vývoji migrace.

Statistické upozornění:

Je třeba upozornit, že prognóza je platná pouze za podmínky, že nastanou předpokládané trendy popsané níže. Z tohoto důvodu počítáme s variantními řešeními zohledňujícími mimo jiné i různé modely budoucí bytové výstavby.

5.1. Současná struktura obyvatel

Prognóza vychází ze struktury obyvatel podle pohlaví a věku k 30. 6. 2016, evidované ČSÚ. Zahrnuje obyvatele s trvalým či dlouhodobým pobytem na území SO (tedy včetně cizinců).

5.2. Plodnost

Budoucí úroveň plodnosti vyjádřená úhrnnou plodností a plodnost žen v závislosti na jejich věku (tj. míra plodnosti podle věku) jsou základními parametry vstupujícími do prognostických výpočtů.

Úhrnná plodnost

Na 1 matku žijící na území SO Praha 5 připadá v průměru 1,51 narozených dětí (průměr za poslední 3 roky), což je průměrná hodnota ve srovnání s hl. m. Prahou.

Tab. č. 8 Úhrnná plodnost*

Rok	SO Praha 5	Hl. město Praha	ČR
2014	1,47	1,47	1,53
2015	1,54	1,50	1,57
2016	1,53	1,52	N/A
Průměr 2014 - 2016	1,51	1,50	1,56

Zdroj: ČSÚ * Počet živě narozených dětí na matku.

Parametry plodnosti pro prognózu

Úhrnná plodnost se bude na území SO Praha 5 v budoucnu odvíjet od intenzity migrace. Ta bude podle získaných podkladů mírně vyšší než dosud. Proto budeme pro SO počítat ve střední variantě s úhrnnou plodností 1,55 dítěte na matku.

Tab. č. 9 Úhrnná plodnost - varianty vývoje použité v prognóze

	Nízká varianta	Střední varianta	Vysoká varianta
Stávající stav		1,51	
Prognóza SO Praha 5	1,45	1,55	1,65

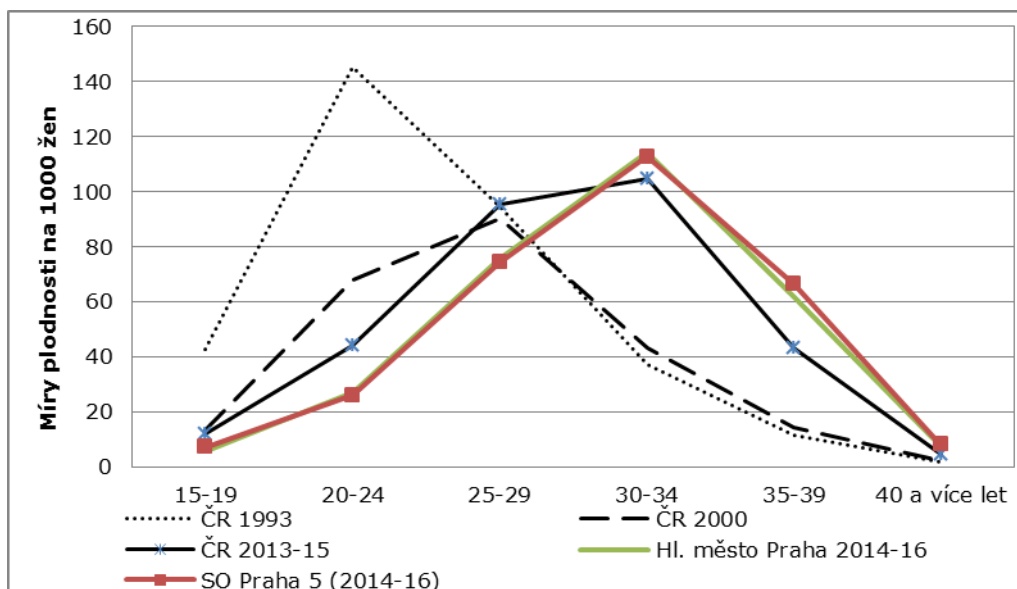
Zdroj: ČSÚ, odhad autor studie

Míra plodnosti podle věku matky

Pro účely prognózy budoucího demografického vývoje je důležitá jak celková úhrnná plodnost, tak i její věkový profil (věk žen rodiček). Z níže uvedeného grafu je patrné, že nejvíce dětí se rodí ženám v rozmezí 30 - 34 let.

Pro stanovení prognózy budoucího vývoje plodnosti budeme používat věkový profil plodnosti na území SO Praha 5. Přitom předpokládáme, že se bude věk matek při narození dítěte mírně zvyšovat, ovšem výrazně pomaleji, než tomu bylo na přelomu 20. a 21. století.

Graf č. 3 Míry plodnosti podle věku matky



Zdroj: ČSÚ, výpočet autor studie

Pro doplnění uvádíme úhrnnou plodnost dle lokalit. Nejnižší úhrnná plodnost je obecně na Smíchově, naopak nadprůměrná plodnost je ve vnějších částech Prahy (Motol, Hlubočepy + Barrandov a Jinonice + Radlice).

Tab. č. 10 Úhrnná plodnost dle lokalit

BUC	Aktuální stav*	Prognóza	Zdůvodnění
Hlubočepy + Barrandov	1,61	1,63	Nárůst z důvodu bytové výstavby
Jinonice + Radlice	1,57	1,63	Nárůst z důvodu bytové výstavby, oproti ostatním lokalitám relativně největší migrace
Košíře Košíře + Hřebenka	1,54	1,55	Nárůst z důvodu bytové výstavby, vzhledem k velikosti části relativně nižší výstavba než v Jinonicích či na Barrandově
Motol	1,67	1,63	Pokles z důvodu minimální bytové výstavby
Smíchov - jih	1,50	1,55	Nárůst z důvodu bytové výstavby
Smíchov - sever	1,32	1,40	Nárůst z důvodu bytové výstavby

BUC	Aktuální stav*	Prognóza	Zdůvodnění
Slivenec	1,51	1,55	Nárůst z důvodu bytové výstavby

Zdroj: ČSÚ, výpočet autor studie, * Průměr za rok 2014-16

5.3. Úmrtnost

Pro odhad úmrtnosti vycházíme z podrobných úmrtnostních tabulek pro muže a ženy za období 2013 - 2014, vypočítaných pro hl. m. Prahu.

Při odhadování naděje dožití vycházíme ze střední varianty projekce ČSÚ pro hl. m. Prahu. Podle ní by v roce 2020 měla naděje dožití činit 79,0 let pro muže a 83,7 pro ženy. Tuto naději dožití jsme upravili do tří variant prognózy.

Tab. č. 11 Střední délka života při narození, hl. m. Praha

	Muži	Ženy
2013 - 2014 – současný stav	77,5	82,5
Nízká varianta – prognóza	78,0	82,7
Střední varianta – prognóza	79,0	83,7
Vysoká varianta - prognóza	80,0	84,7

Zdroj: ČSÚ, odhad autor studie

5.4. Migrace

Na regionální úrovni je budoucí vývoj často ovlivněn spíše migrací než porodností či úmrtností. Odhadování budoucí migrace je velmi komplikované. Na regionální úrovni může mít na migraci vliv tolik aspektů, že není možné je všechny předvídat¹. Nezohledněním migrace bychom se ale mohli dopustit většího zkreslení, než když započítáme jakkoliv její ne zcela přesný odhad.

Bytová výstavba

Za posledních 15 let se dle statistik ČSÚ postavilo na území SO Praha 5 v součtu 6 470 nových bytů.

Tab. č. 12 Dřívější bytová výstavba a migrace

Rok	Počet dokončených bytů	Saldo migrace
2001 – 2005	2 627	3 366
2006 – 2010	2 745	3 529
2011 – 2015	1 098	672
2001 - 2015 celkem	6 470	7 567

Zdroj: ČSÚ, výpočet autor studie

Přírůstek stěhováním ovšem činil „pouhých“ 7 567 osob, což je o 4 tis. méně, než by odpovídalo počtu nových bytů při průměrném počtu 1,8 osob na byt. Důvodem nižšího salda migrace je vysoká vnitřní poptávka po bydlení. V roce 2001 zde žilo 17,5 tis. osob ve věku 15 – 29 let. Lze předpokládat, že tito lidé se postupně osamostatňovali od rodičů a hledali vlastní bydlení. Vnitřní poptávka tak za posledních 15 let dosáhla celkem 7,9 tis. bytů. Oproti tomu se za stejné období po zemřelých uvolnilo „pouze“ 5,8 tis. bytů. V součtu tak bylo cca 2,1 tis. bytů obsazeno místními obyvateli a cca 4,4 tis. nových bytů zbylo pro přespolní.

¹ Jak se bude vyvíjet ekonomická situace, zda bude zájem o bydlení na území SO, jak se z pohledu migrace budou chovat rozvedení, zda se plánovaná výstavba nezpzdí...

Odhad budoucí migrace

Budoucí migraci na území SO Praha 5 ovlivní následující aspekty:

- **Atraktivita území pro bydlení**

Saldo migrace je v posledních 15 letech kladné. Usuzujeme, že SO Praha 5 je pro bydlení atraktivní lokalitou.

- **Bytová výstavba**

Dle údajů odboru územního rozvoje se v příštích 15 letech na území SO Praha 5 může postavit až 14 tis. nových bytů. U rozsáhlého rozvojového území na Barrandově ovšem očekáváme, že ve vysoké variantě se stihne do roku 2031 dostavět cca polovina zamýšleného počtu. Území Smíchovské nákladové nádraží je zastoupené zatím pouze projektem s 500 byty. Celkově tak vysoká varianta počítá s 11 tis. novými byty, střední se 7 tis. a nízká s 3,5 tis. byty postavenými v období 2017 - 2031.

- **Vnitřní poptávka po bydlení**

Během příštích cca 15 let se na území SO Praha 5 odstěhuje od rodičů cca 900 až 1 000 mladých lidí ročně. Uspokojení jejich bytové potřeby si vyžádá cca 450 až 500 bytů ročně.

- **Uvolněné byty po zemřelých**

Během období posledních 5 let činila úmrtnost obyvatel SO Praha 5 cca 700 až 750 osob ročně. Do budoucna lze očekávat mírný nárůst počtu zemřelých. Z toho lze usuzovat, že se na území SO ročně uvolní cca 350 a později až 450 bytů po zemřelých. Tyto byty výše uvedenou vnitřní poptávku po vlastním bydlení z velké části pokryjí (na rozdíl od období 2001 - 2015, blíže viz předchozí strana)..

Na základě výše uvedeného stanovíme tři varianty migrace.

Tab. č. 13 Parametry budoucí migrace pro roky 2016 – 2030

Varianta	Odhad salda migrace za roky 2017 - 2021	Odhad salda migrace za roky 2022 - 2026	Odhad salda migrace za roky 2027 - 2031	Odhad salda migrace CELKEM ZA ROKY 2017 - 2031
Vysoká varianta	5 000	7 000	7 000	19 000
Střední varianta	3 000	4 500	4 500	12 000
Nízká varianta	1 800	2 300	1 400	5 500

Zdroj: odhad autor studie

Vysoká varianta migrace předpokládá, že se do roku 2031 zrealizuje téměř veškerá aktuálně plánovaná bytová výstavba. Celkové saldo migrace by tak mohlo dosáhnout v příštích 15 letech počtu 19 000 osob.

Střední varianta migrace předpokládá saldo migrace ve výši 12 500 osob.

Nízká varianta migrace počítá s tím, že v příštím 15letém období bude celkové saldo migrace činit 5 500 osob.

Pro doplnění uvádíme odhadované saldo migrace ve střední variantě pro jednotlivé lokality.

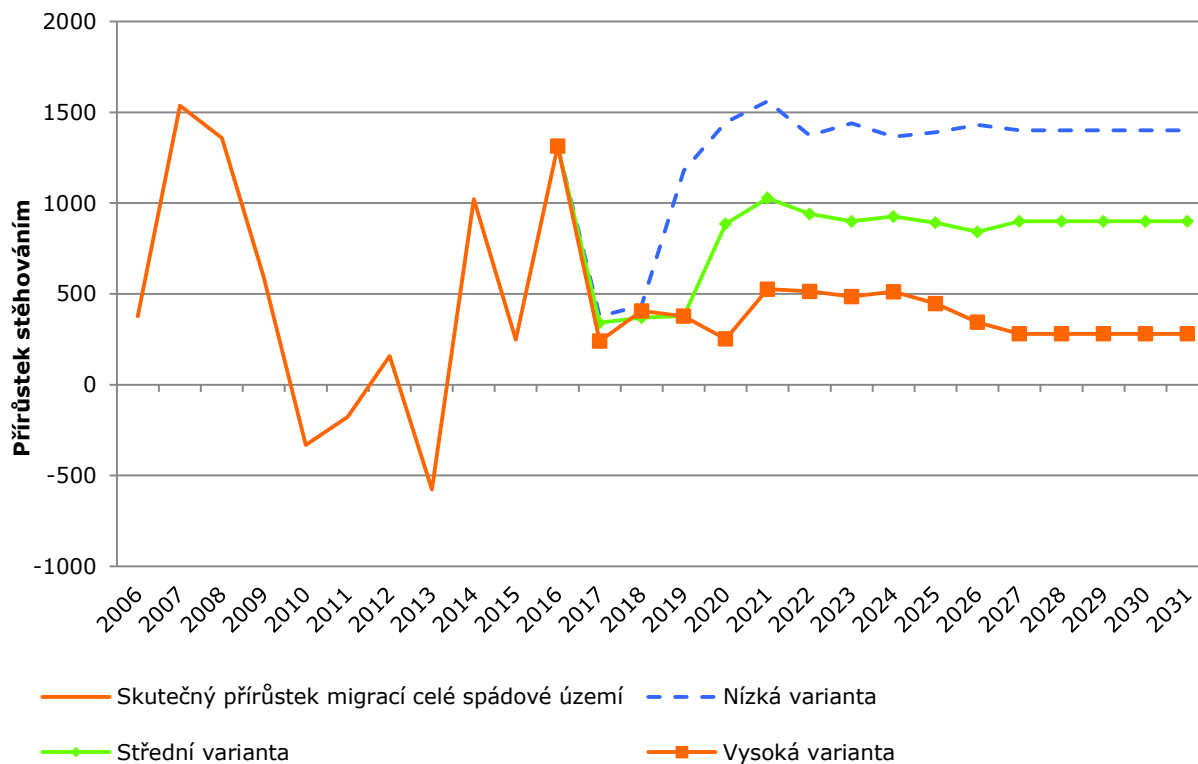
Tab. č. 14 Parametry budoucí migrace pro jednotlivé lokality, střední varianta

BUC	Odhad salda migrace za roky 2017 - 21	Odhad salda migrace za roky 2022 - 26	Odhad salda migrace za roky 2027 - 31	Odhad salda migrace CELKEM za roky 2017 -31
Hlubočepy + Barr.	302	675	2 515	3 492
Jinonice + Radlice	810	712	506	2 028
Košíře + Hřebenka	1 045	1 630	534	3 210
Motol	84	118	143	344
Smíchov - jih	293	769	300	1 362
Smíchov - sever	88	451	331	870
Slivenec	378	145	171	693
SO Praha 5 celkem	3 000	4 500	4 500	12 000

Zdroj: ČSÚ, odhad autor studie

Předpokládaný vývoj migračního přírůstku ukazuje níže uvedený graf.

Graf č. 4 Přírůstek stěhování, pozorovaný v letech 2006 – 2016, a prognózovaný



Zdroj: ČSÚ, odhad autor studie

Věková struktura migrace

Do prognózy vývoje věkové struktury obyvatel započítáváme jak celkovou intenzitu migrace, tak i věkový profil přistěhovalých a vystěhovalých za období 2014 až 2016.

Z přehledu je patrné, že na území SO Praha 5 se stěhují především lidé ve věku 25 - 39 let bez dětí. Věk vystěhovalých je obdobný.

Tab. č. 15 Věková struktura migrace, SO Praha 5, 2014 - 2016

Věk	Přistěhovalí	Vystěhovalí
0 - 4	7,9%	8,3%
5 - 9	4,1%	5,0%
10 - 14	2,8%	3,9%
15 - 19	5,0%	4,0%
20 - 24	10,2%	9,4%
25 - 29	17,6%	12,1%
30 - 34	15,2%	13,6%
35 - 39	11,0%	11,1%
40 - 44	7,7%	8,4%
45 - 49	5,5%	6,2%
50 - 54	4,4%	5,7%
55 - 59	3,0%	3,3%
60 - 64	1,8%	3,1%
65 - 69	1,5%	2,5%
70 - 74	1,0%	1,2%
75 - 79	0,4%	0,8%
80 - 84	0,4%	0,6%
85+	0,4%	0,9%
Celkem	100 %	100 %

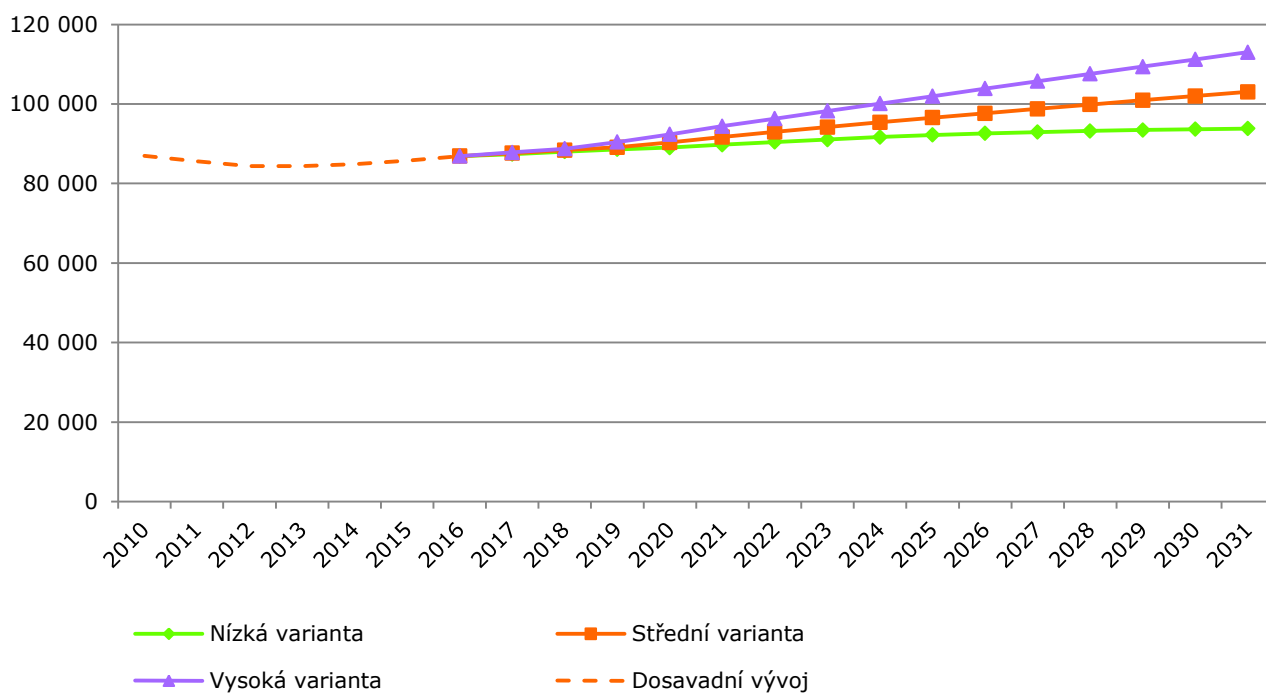
Zdroj: ČSÚ

6. Výsledky prognózy

Na základě výše uvedených parametrů byl proveden modelový výpočet vývoje počtu a struktury obyvatel SO Praha 5.

Vzhledem k očekávané intenzivní bytové výstavbě počet obyvatel SO Praha 5 v příštích 15 letech poroste. Pokud se zrealizuje všechna v současné době plánovaná výstavba v plném rozsahu, mohlo by zde v roce 2031 žít až 113 tis. obyvatel. Tuto variantu ovšem nepovažujeme za příliš reálnou, neboť lze očekávat, že část výstavby se zrealizuje se zpožděním a část vůbec ne (či v menším rozsahu). Nicméně i v případě nízké varianty počet obyvatel poroste (cca 94 tis. v roce 2031). Podle střední varianty zde bude v roce 2031 žít cca 103 tis. osob, tedy o cca 16 tis. více než v roce 2016.

Graf č. 5 Vývoj počtu obyvatel dle tří prognostických modelů



Zdroj: výpočet autor studie

Z hlediska sledovaných lokalit na území SO Praha 5 nejvíce vzroste počet obyvatel na území BUC Hlubočepy + Barrandov (o téměř 5 tis. osob) a BUC Košíře (o téměř 4 tis. osob). Velmi intenzivní relativní nárůst pak lze očekávat na území BUC Jinonice + Radlice a BUC Smíchov - jih.

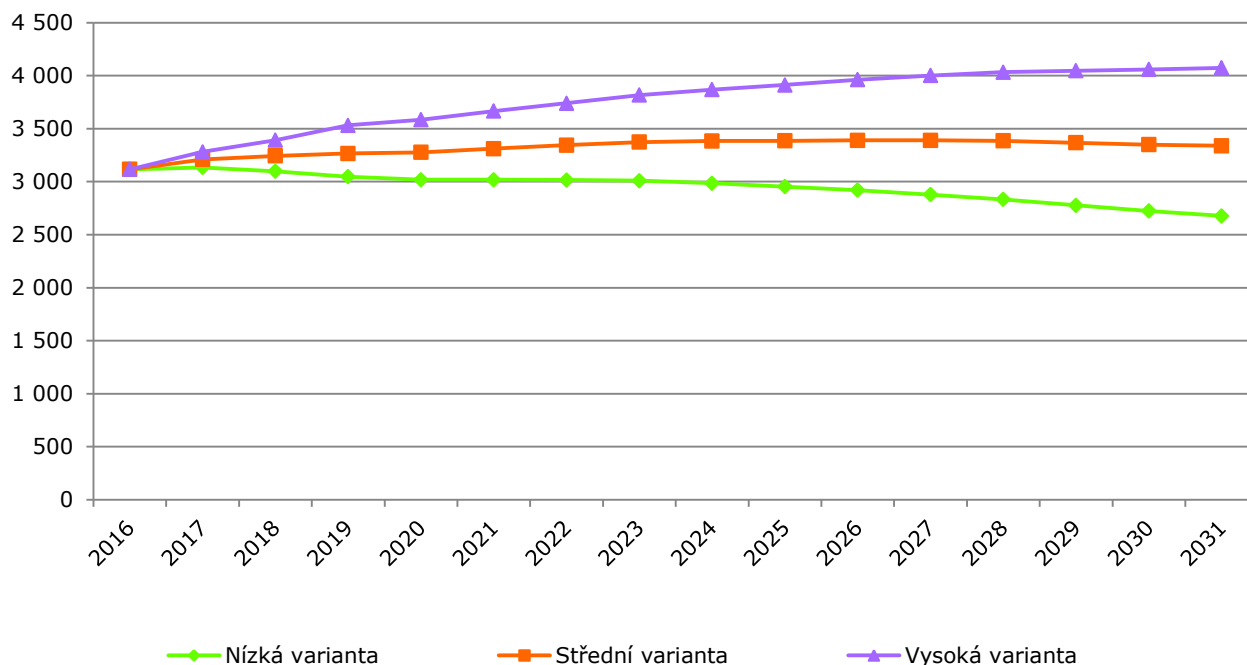
Tab. č. 16 Vývoj počtu obyvatel - lokality – střední varianta

BUC	2016	2018	2020	2022	2024	2026	2028	2030
Hlubočepy+Barrandov	22 465	22 725	23 198	23 758	24 017	24 819	25 964	27 221
Jinonice + Radlice	7 328	7 674	8 151	8 519	9 029	9 311	9 712	10 025
Košíře + Hřebenka	23 799	24 212	24 767	25 673	26 646	27 087	27 440	27 640
Motol	4 844	4 915	4 983	5 048	5 104	5 153	5 192	5 221
Smíchov - jih	5 434	5 484	5 599	6 023	6 408	6 740	6 782	7 025
Smíchov - sever	19 278	19 458	19 536	19 727	19 893	20 176	20 356	20 368
Slivenec + Holyně	3 490	3 666	3 855	3 972	4 054	4 133	4 215	4 300

Zdroj: výpočet autor studie; Pozn.: Prognóza za jednotlivé lokality vychází z údajů SLDB a mírně se liší od prognózy za celý SO, která vychází z publikovaných dat ČSÚ. Rozdíl v údajích je způsoben použitím těchto odlišných zdrojů dat.

Počet dětí do dvou let věku se podle střední varianty bude pohybovat mezi 3 až 3,5 tis.. Vývoj počtu nejmenších dětí se bude do značné míry odvíjet od skutečně realizované bytové výstavby.

Graf č. 6 Vývoj počtu dětí do dvou let věku



Zdroj: výpočet autor studie

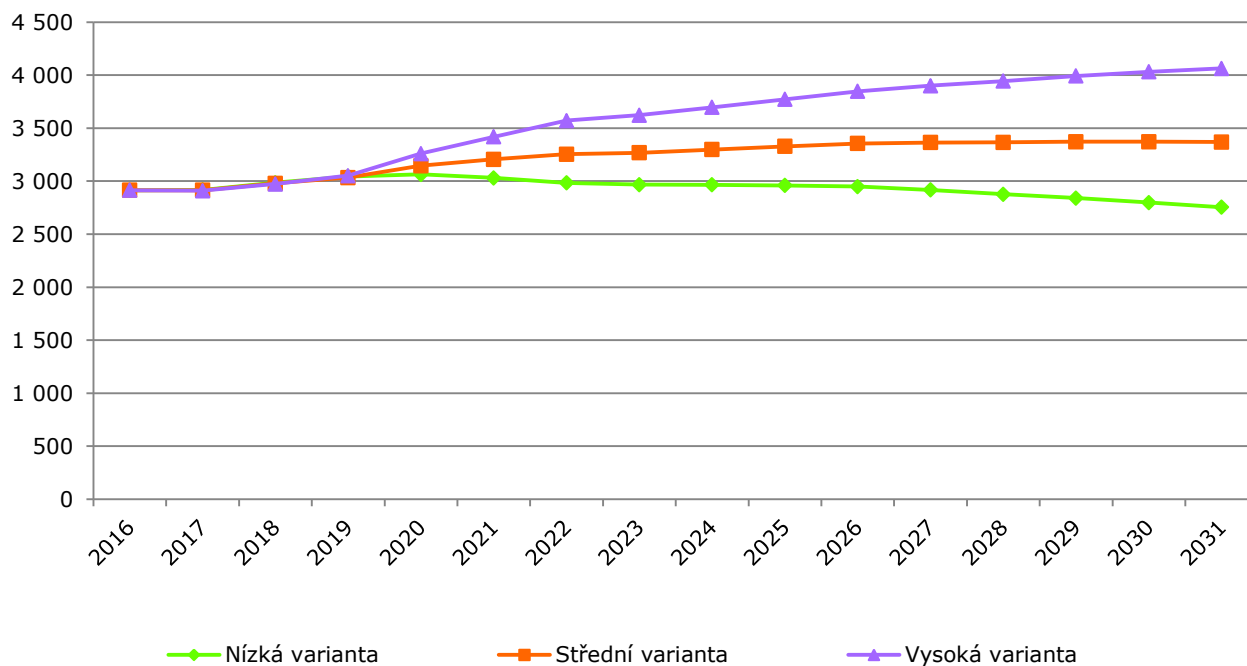
Tab. č. 17 Vývoj počtu dětí do dvou let věku – lokality - střední varianta

BUC	2016	2018	2020	2022	2024	2026	2028	2030
Hlubočepy + Barrandov	860	912	913	931	923	931	957	987
Jinonice + Radlice	291	298	311	327	352	364	380	390
Košíře + Hřebenka	849	877	878	901	929	927	918	892
Motol	200	195	184	176	168	159	152	146
Smíchov - jih	195	206	207	225	243	257	252	252
Smíchov - sever	577	628	650	647	634	616	589	548
Slivenec + Holyně	139	140	141	141	140	139	139	138

Zdroj: výpočet autor studie; Pozn.: Prognóza za jednotlivé lokality vychází z údajů SLDB a mírně se liší od prognózy za celý SO, která vychází z publikovaných dat ČSÚ. Rozdíl v údajích je způsoben použitím těchto odlišných zdrojů dat.

Počet tří až pětiletých dětí, tj. ve věku docházky do mateřských škol, v příštích pěti letech poroste. Podle střední varianty zde bude v roce 2020 žít cca 3 200 dětí této věkové kategorie. Další vývoj se bude odvíjet od skutečně realizované bytové výstavby.

Graf č. 7 Vývoj počtu dětí ve věku 3 - 5 let



Zdroj: výpočet autor studie

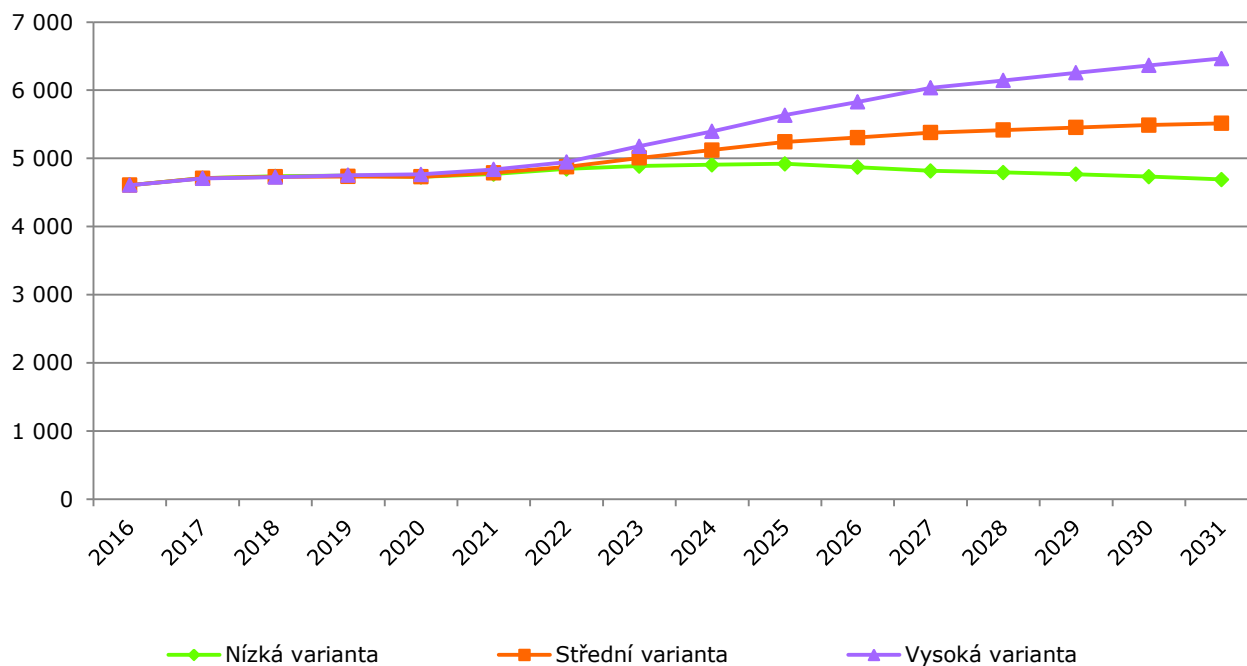
Tab. č. 18 Vývoj počtu dětí ve věku 3 až 5 let – lokality - střední varianta

BUC	2016	2018	2020	2022	2024	2026	2028	2030
Hlubočepy +Barrandov	732	761	877	889	893	917	940	970
Jinonice + Radlice	282	285	300	306	325	340	357	371
Košíře + Hřebenka	835	835	857	886	905	916	911	901
Motol	189	192	194	186	178	170	161	153
Smíchov - jih	171	180	200	213	226	242	245	251
Smíchov - sever	527	568	584	640	637	637	619	591
Slivenec + Holyně	170	170	169	167	163	161	160	161

Zdroj: výpočet autor studie; Pozn.: Prognóza za jednotlivé lokality vychází z údajů SLDB a mírně se liší od prognózy za celý SO, která vychází z publikovaných dat ČSÚ. Rozdíl v údajích je způsoben použitím těchto odlišných zdrojů dat.

Počet dětí ve věku prvního stupně základní školní docházky, s trvalým bydlištěm na území SO Praha 5, bude do roku 2020 stagnovat a poté mírně růst. V roce 2031 by zde podle střední varianty mělo žít cca 5 500 dětí (o 900 více než nyní).

Graf č. 8 Vývoj počtu dětí ve věku 6 - 10 let



Zdroj: výpočet autor studie

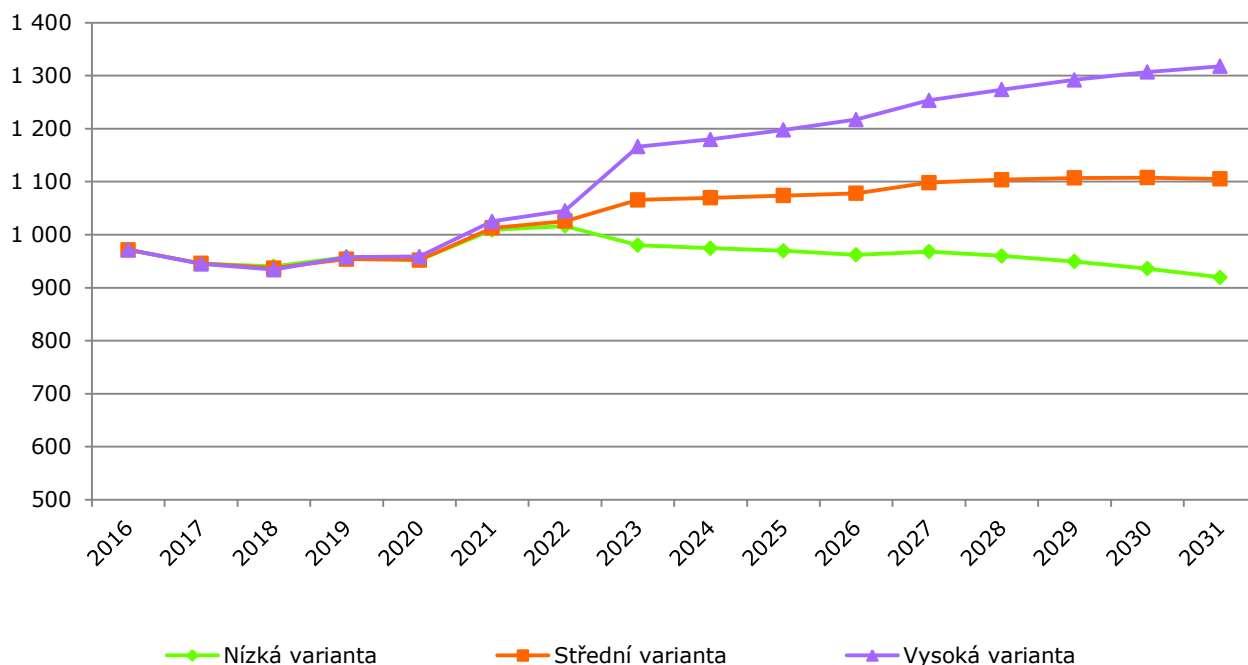
Tab. č. 19 Vývoj počtu dětí ve věku 6 až 10 let – lokality - střední varianta

BUC	2016	2018	2020	2022	2024	2026	2028	2030
Hlubočepy+ Barrandov	1 234	1 238	1 185	1 254	1 363	1 446	1 488	1 542
Jinonice + Radlice	427	429	459	483	495	509	532	558
Košíře + Hřebenka	1 235	1 309	1 339	1 390	1 422	1 459	1 473	1 476
Motol	276	288	306	312	316	306	291	277
Smíchov - jih	248	259	260	295	330	358	369	388
Smíchov - sever	922	892	877	859	961	1 016	1 046	1 032
Slivenec + Holyně	265	281	284	290	282	276	270	267

Zdroj: výpočet autor studie; Pozn.: Prognóza za jednotlivé lokality vychází z údajů SLDB a mírně se liší od prognózy za celý SO, která vychází z publikovaných dat ČSÚ. Rozdíl v údajích je způsoben použitím těchto odlišných zdrojů dat.

Pro doplnění uvádíme i orientační odhad počtu **šestiletých** dětí. Ve střední variantě by měl jejich počet po většinu prognózovaného období růst, v roce 2027 dosáhne cca 1 100.

Graf č. 9 Vývoj počtu šestiletých dětí



Zdroj: výpočet autor studie

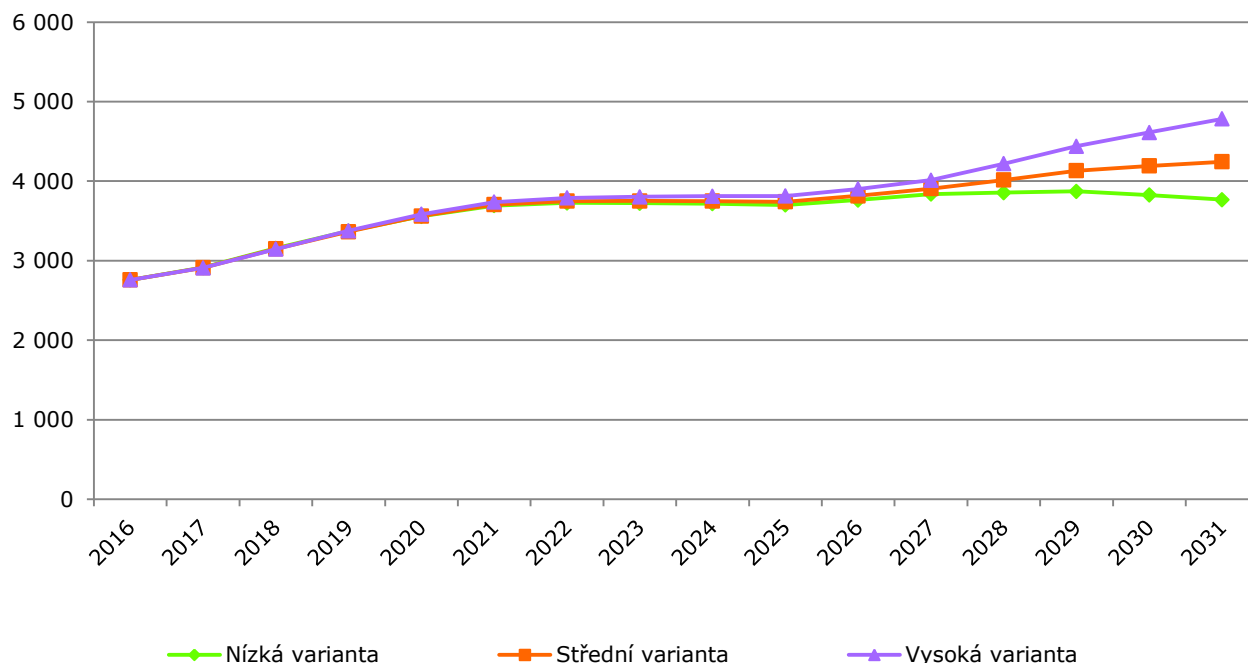
Tab. č. 20 Vývoj počtu šestiletých dětí – lokality - střední varianta

BUC	2016	2018	2020	2022	2024	2026	2028	2030
Hlubočepy+Barrandov	261	231	235	293	288	293	306	314
Jinonice + Radlice	86	97	93	100	102	105	112	117
Košíře + Hřebenka	266	279	262	284	295	294	300	297
Motol	58	59	65	66	61	58	56	53
Smíchov - jih	52	50	50	65	71	74	78	81
Smíchov - sever	189	133	185	180	210	209	210	203
Slivenec + Holyně	51	58	57	58	56	54	54	54

Zdroj: výpočet autor studie; Pozn.: Prognóza za jednotlivé lokality vychází z údajů SLDB a mírně se liší od prognózy za celý SO, která vychází z publikovaných dat ČSÚ. Rozdíl v údajích je způsoben použitím těchto odlišných zdrojů dat.

Rovněž počet dětí ve věku druhého stupně základní školy bude do roku 2021 růst. V tomto roce by měl počet dětí dosáhnout 3 700, což je oproti současnosti o téměř o 1 000 dětí více. Na této úrovni se jejich počet bude držet do roku 2026. Ke konci sledovaného období lze očekávat opětovný růst.

Graf č. 10 Vývoj počtu dětí ve věku 11 - 14 let



Zdroj: výpočet autor studie

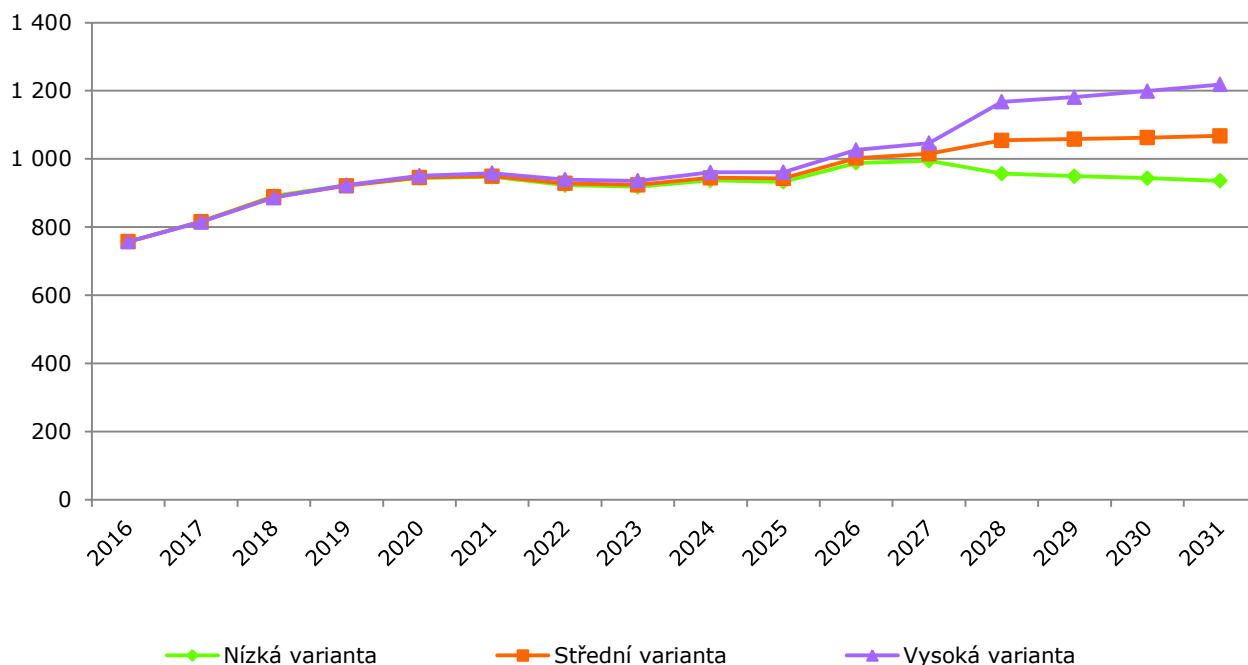
Tab. č. 21 Vývoj počtu obyvatel ve věku 11 až 14 let – lokality - střední var.

BUC	2016	2018	2020	2022	2024	2026	2028	2030
Hlubočepy+Barrandov	772	830	942	983	924	940	1 078	1 167
Jinonice + Radlice	290	340	342	333	367	382	389	401
Košíře + Hřebenka	710	820	952	1 026	1 083	1 103	1 109	1 142
Motol	135	185	214	225	238	244	252	245
Smíchov - jih	129	147	187	209	217	234	255	277
Smíchov - sever	550	644	717	744	680	670	744	795
Slivenec + Holyně	142	170	207	216	217	221	215	211

Zdroj: výpočet autor studie; Pozn.: Prognóza za jednotlivé lokality vychází z údajů SLDB a mírně se liší od prognózy za celý SO, která vychází z publikovaných dat ČSÚ. Rozdíl v údajích je způsoben použitím těchto odlišných zdrojů dat.

Pro doplnění uvádíme i **počet jedenáctiletých dětí**, tedy potenciálních žáků šestých tříd. Jejich počet do roku 2020 vzroste ze stávajících 758 na cca 950.

Graf č. 11 Vývoj počtu jedenáctiletých dětí



Zdroj: výpočet autor studie

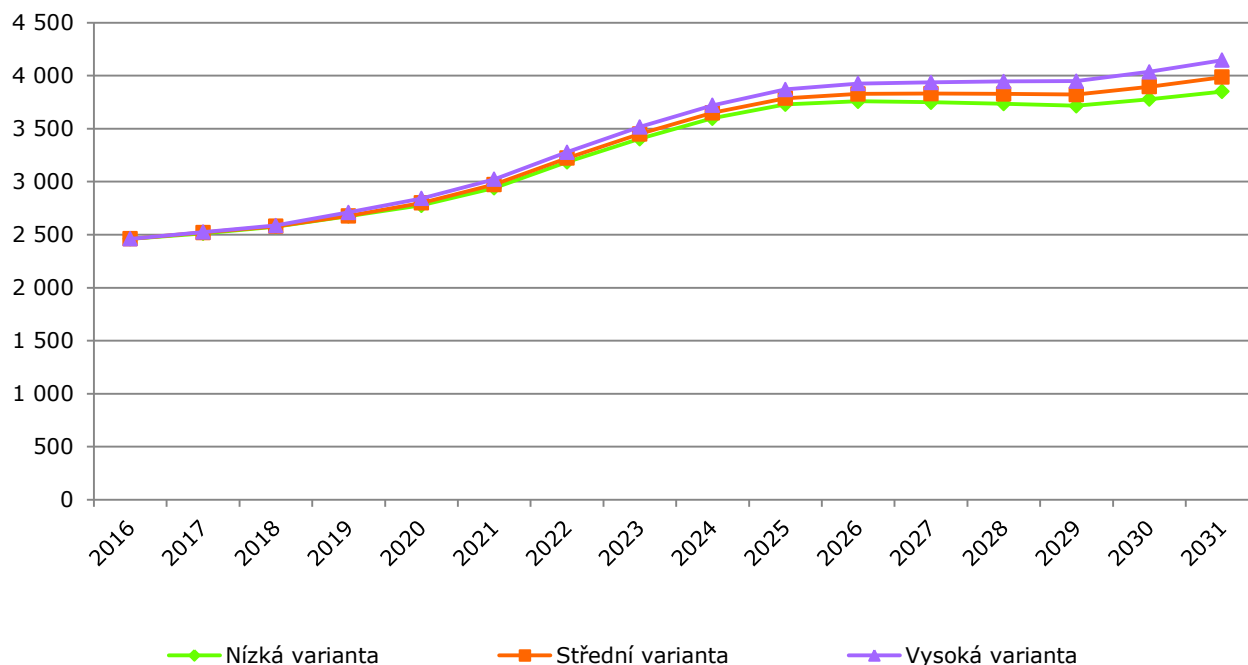
Tab. č. 22 Vývoj počtu jedenáctiletých dětí – lokality - střední varianta

BUC	2016	2018	2020	2022	2024	2026	2028	2030
Hlubočepy+Barrandov	199	232	252	238	219	270	285	294
Jinonice + Radlice	79	87	77	87	94	97	98	102
Košíře + Hřebenka	200	229	246	252	284	277	289	287
Motol	44	65	52	64	60	62	62	59
Smíchov - jih	33	50	52	53	59	69	70	71
Smíchov - sever	140	185	177	190	181	180	207	206
Slivenec + Holyně	42	49	62	55	59	54	54	53

Zdroj: výpočet autor studie; Pozn.: Prognóza za jednotlivé lokality vychází z údajů SLDB a mírně se liší od prognózy za celý SO, která vychází z publikovaných dat ČSÚ. Rozdíl v údajích je způsoben použitím těchto odlišných zdrojů dat.

Pokud jde o mladistvé ve věkové skupině **15 – 18 let**, očekáváme po roce 2018 nárůst jejich počtu. Z cca 2 500 osob vzroste počet obyvatel v tomto věku na 3 900 v roce 2026.

Graf č. 12 Vývoj počtu obyvatel ve věku 15 - 18 let



Zdroj: výpočet autor studie

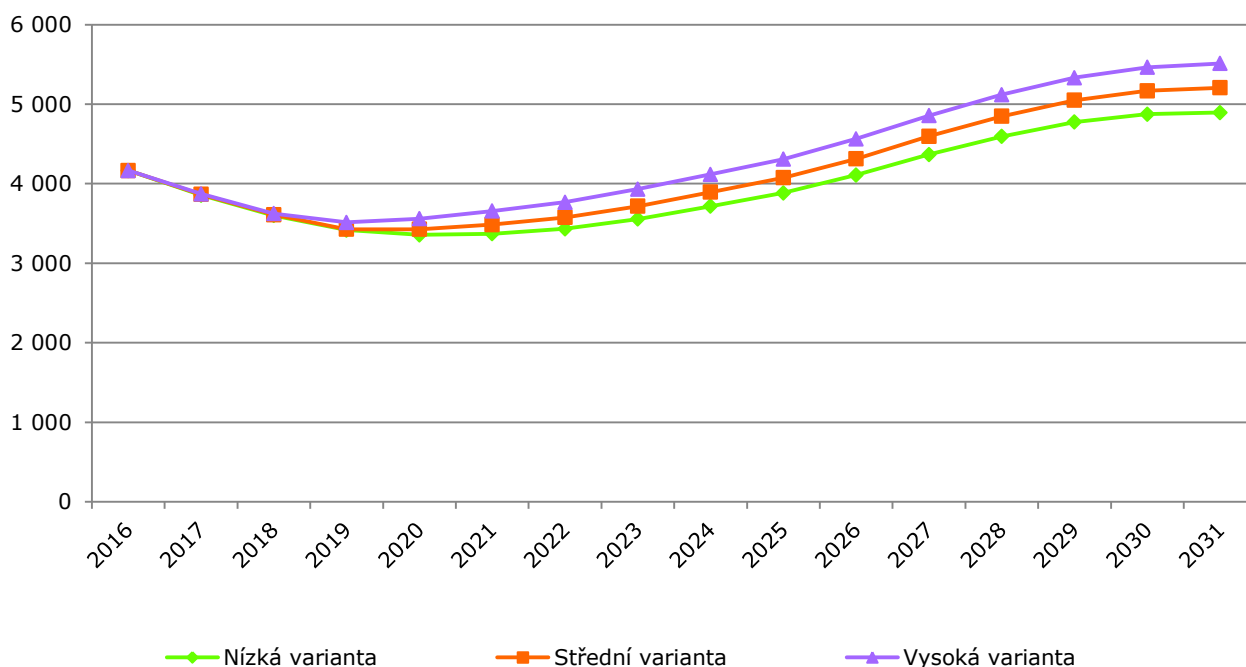
Tab. č. 23 Vývoj počtu obyvatel ve věku 15 až 18 let – lokality – střední varianta

BUC	2016	2018	2020	2022	2024	2026	2028	2030
Hlubočepy+Barrandov	700	744	772	838	944	997	963	992
Jinonice + Radlice	245	266	306	356	359	346	378	393
Košíře + Hřebenka	713	695	726	851	993	1 052	1 095	1 109
Motol	100	111	136	186	216	227	240	246
Smíchov - jih	133	133	129	158	205	223	221	238
Smíchov - sever	503	491	548	645	720	752	689	673
Slivenec + Holyně	110	128	143	169	204	211	213	217

Zdroj: výpočet autor studie; Pozn.: Prognóza za jednotlivé lokality vychází z údajů SLDB a mírně se liší od prognózy za celý SO, která vychází z publikovaných dat ČSÚ. Rozdíl v údajích je způsoben použitím těchto odlišných zdrojů dat.

Počet obyvatel ve věkové skupině **19 – 23 let** bude do roku 2019 mírně klesat, poté lze očekávat nárůst až na úroveň 5,2 tis. v roce 2030.

Graf č. 13 Vývoj počtu obyvatel ve věku 19 - 23 let



Zdroj: výpočet autor studie

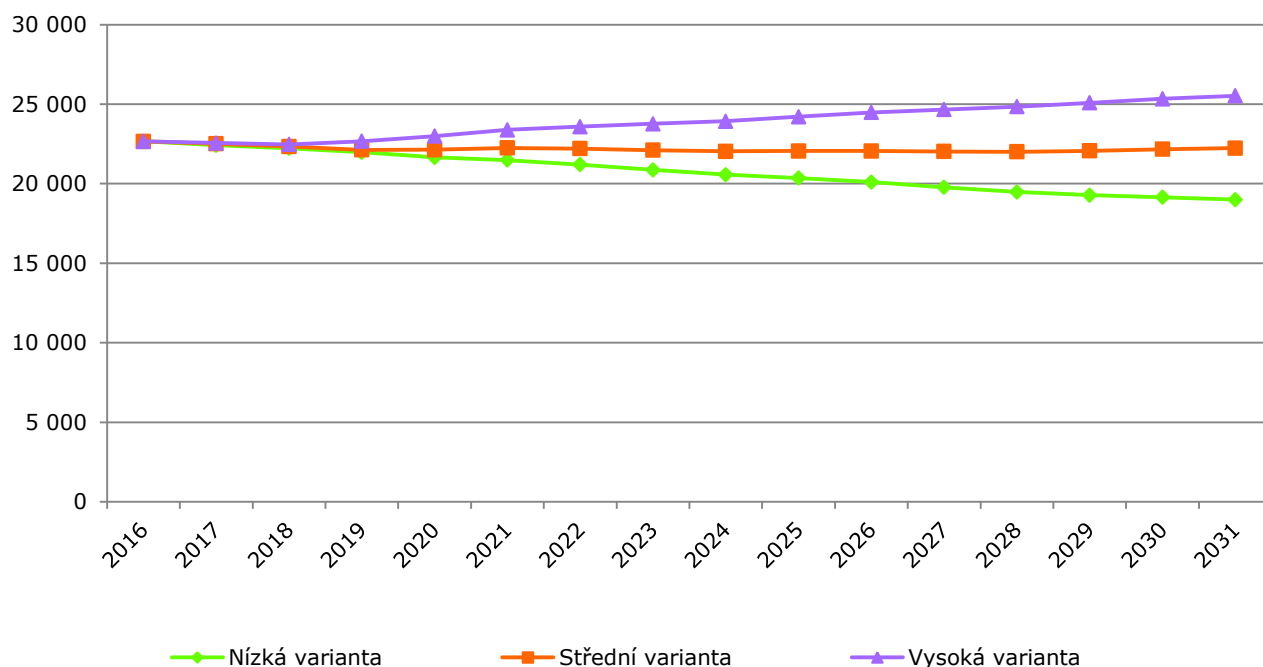
Tab. č. 24 Vývoj počtu obyvatel - lokality – střední varianta

BUC	2016	2018	2020	2022	2024	2026	2028	2030
Hlubočepy+ Barrandov	1 176	966	919	978	1 012	1 124	1 299	1 427
Jinonice + Radlice	337	356	382	392	458	491	502	495
Košíře + Hřebenka	1 095	1 019	984	1 015	1 076	1 155	1 294	1 363
Motol	189	155	138	151	175	229	274	307
Smíchov - jih	263	208	189	215	229	256	272	310
Smíchov - sever	963	774	661	655	715	811	913	977
Slivenec + Holyně	175	152	153	159	180	205	247	262

Zdroj: výpočet autor studie; Pozn.: Prognóza za jednotlivé lokality vychází z údajů SLDB a mírně se liší od prognózy za celý SO, která vychází z publikovaných dat ČSÚ. Rozdíl v údajích je způsoben použitím těchto odlišných zdrojů dat.

Počet obyvatel **ve věku 24 - 39 let** se ve střední variantě bude držet okolo stávajících 22 tis.. Pokud by se bytová výstavba realizovala v nižším rozsahu, lze očekávat výraznější pokles až k 19 tis v roce 2031.

Graf č. 14 Vývoj počtu obyvatel ve věku 24 - 39 let



Zdroj: výpočet autor studie

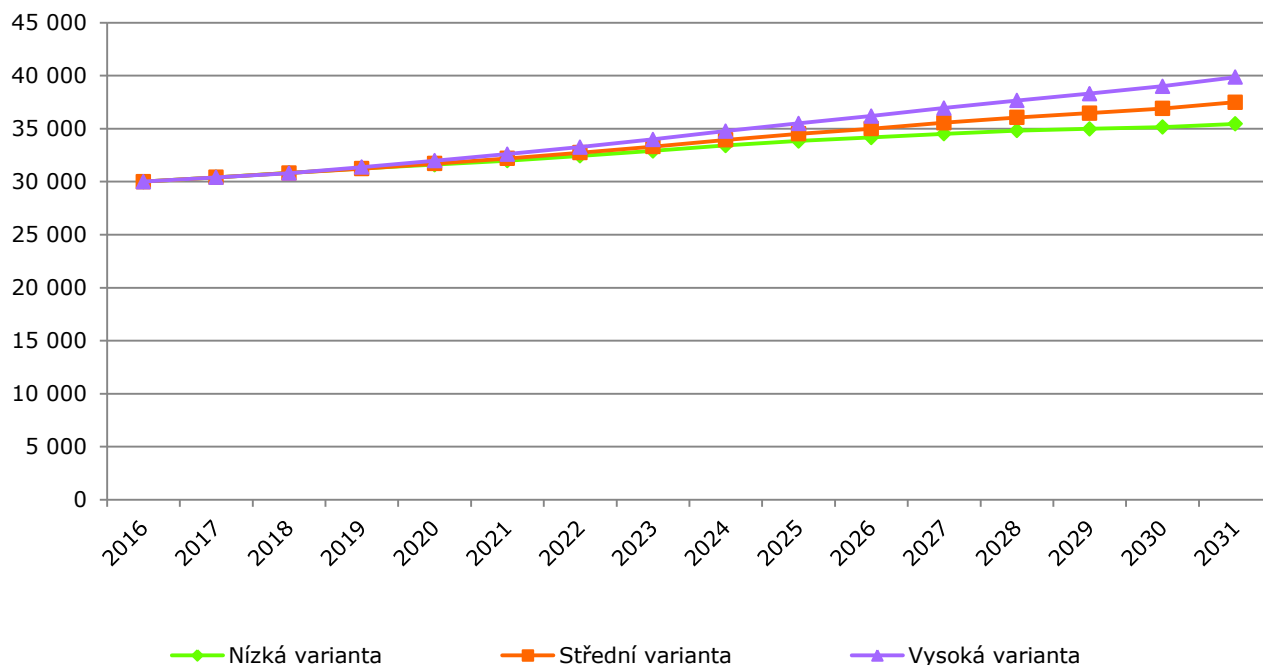
Tab. č. 25 Vývoj počtu obyvatel ve věku 24 až 39 let - lokality- střední varianta

BUC	2016	2018	2020	2022	2024	2026	2028	2030
Hlubočepy+ Barrandov	5 882	5 833	5 854	5 862	5 667	5 728	5 954	6 276
Jinonice + Radlice	1 797	1 880	2 027	2 144	2 294	2 359	2 472	2 550
Košíře + Hřebenka	6 086	5 959	5 901	5 990	6 133	6 086	5 984	5 869
Motol	1 155	1 122	1 078	1 012	948	922	900	914
Smíchov - jih	1 504	1 453	1 434	1 551	1 654	1 719	1 654	1 669
Smíchov - sever	5 367	5 255	4 982	4 766	4 483	4 314	4 094	3 849
Slivenec + Holyně	785	800	810	800	781	785	787	802

Zdroj: výpočet autor studie; Pozn.: Prognóza za jednotlivé lokality vychází z údajů SLDB a mírně se liší od prognózy za celý SO, která vychází z publikovaných dat ČSÚ. Rozdíl v údajích je způsoben použitím těchto odlišných zdrojů dat.

U věkové skupiny **40 - 64 let** očekáváme nárůst. V roce 2031 bude na území SO Praha 5 oproti současným 30 tis. obyvatel žít cca 35 - 40 tis. občanů dané věkové skupiny.

Graf č. 15 Vývoj počtu obyvatel ve věku 40 - 64 let



Zdroj: výpočet autor studie

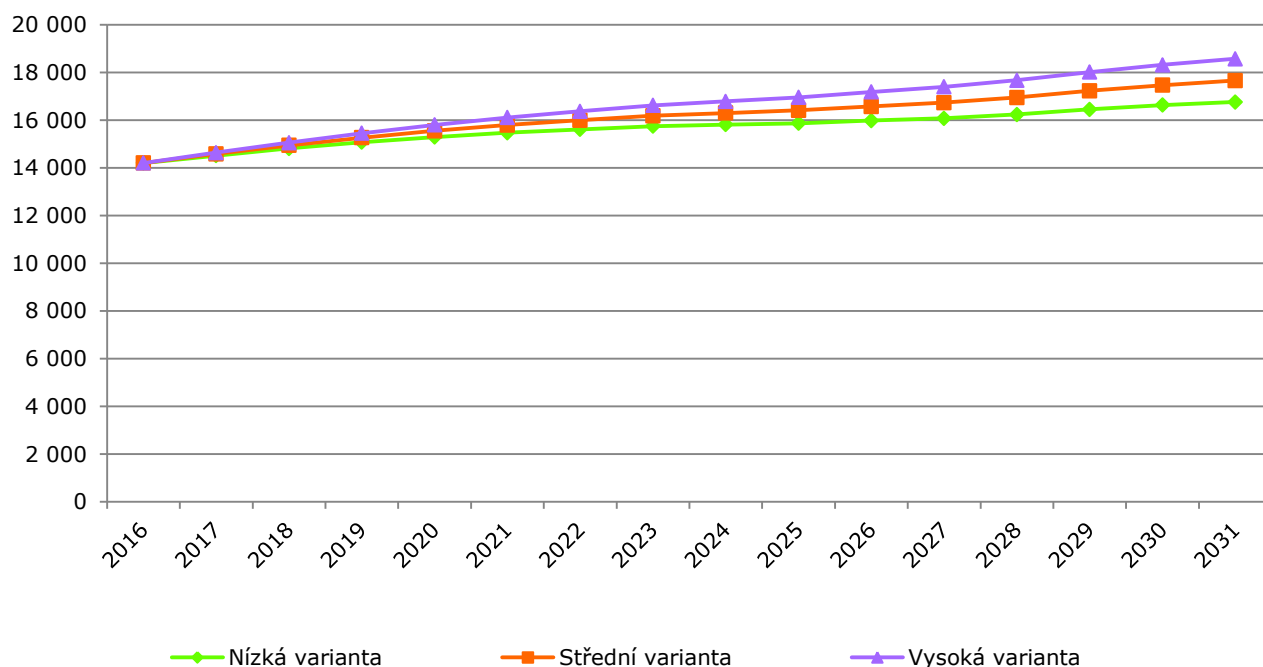
Tab. č. 26 Vývoj počtu obyvatel ve věku 40 až 64 let – lokality - střední varianta

BUC	2016	2018	2020	2022	2024	2026	2028	2030
Hlubočepy+ Barrandov	8 084	8 137	8 196	8 264	8 323	8 535	8 878	9 215
Jinonice + Radlice	2 547	2 658	2 829	2 958	3 131	3 241	3 379	3 491
Košíře + Hřebenka	7 785	8 054	8 396	8 816	9 324	9 683	9 955	10 137
Motol	1 664	1 658	1 663	1 693	1 755	1 799	1 814	1 821
Smíchov - jih	1 886	1 951	2 024	2 171	2 298	2 442	2 498	2 605
Smíchov - sever	6 757	6 960	7 133	7 337	7 563	7 779	7 987	8 109
Slivenec + Holyně	1 204	1 302	1 410	1 473	1 519	1 547	1 578	1 591

Zdroj: výpočet autor studie; Pozn.: Prognóza za jednotlivé lokality vychází z údajů SLDB a mírně se liší od prognózy za celý SO, která vychází z publikovaných dat ČSÚ. Rozdíl v údajích je způsoben použitím těchto odlišných zdrojů dat.

Počet **seniorů** žijících na území SO Praha 5 bude **růst**. Oproti stávajícím 12 000 jich zde v roce 2031 bude žít cca 18 000. Nejvíce jejich počet naroste v Hlubočepch a na Barrandově.

Graf č. 16 Vývoj počtu obyvatel starších 65 let



Zdroj: výpočet autor studie

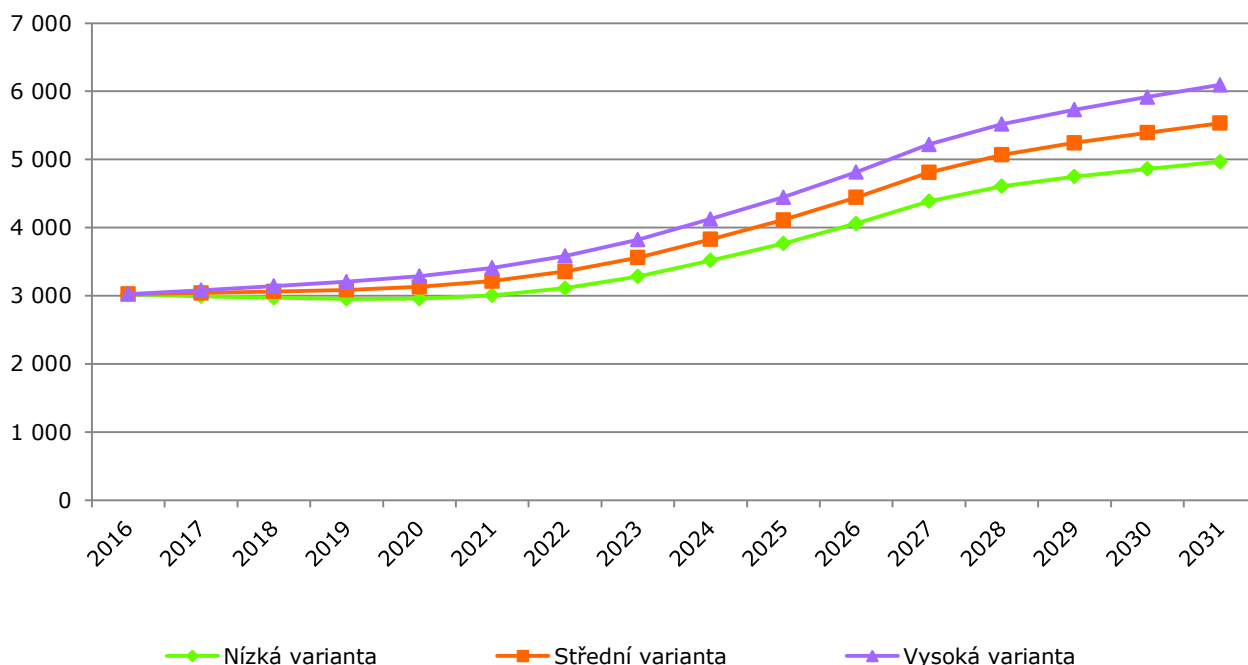
Tab. č. 27 Vývoj počtu obyvatel starších 65 let – lokality - střední varianta

BUC	2016	2018	2020	2022	2024	2026	2028	2030
Hlubočepy+ Barrandov	3 026	3 304	3 541	3 759	3 967	4 202	4 409	4 645
Jinonice + Radlice	1 114	1 162	1 195	1 220	1 247	1 279	1 321	1 376
Košíře + Hřebenka	4 493	4 642	4 733	4 797	4 781	4 706	4 701	4 751
Motol	938	1 009	1 069	1 106	1 110	1 096	1 109	1 113
Smíchov - jih	908	947	970	985	1 006	1 009	1 015	1 036
Smíchov - sever	3 113	3 245	3 383	3 435	3 499	3 582	3 673	3 794
Slivenec + Holyně	502	523	537	558	570	588	607	650

Zdroj: výpočet autor studie; Pozn.: Prognóza za jednotlivé lokality vychází z údajů SLDB a mírně se liší od prognózy za celý SO, která vychází z publikovaných dat ČSÚ. Rozdíl v údajích je způsoben použitím těchto odlišných zdrojů dat.

Ještě výraznější nárůst lze očekávat u věkové skupiny 80letých a starších, zvláště pak po roce 2020. Ze stávajících 3 000 jich zde bude žít 5 000 – 6 000.

Graf č. 17 Vývoj počtu obyvatel starších 80 let



Zdroj: ČSÚ, výpočet autor studie

Poznámka:

Nárůst počtu seniorů bude mít významný vliv na požadavky v oblasti zdravotnictví, sociálních služeb a bezbariérovosti. Vzroste poptávka po terénních i pobytových sociálních službách, poptávka po zdravotních službách a budou se zvyšovat požadavky kladené na bezbariérovost veřejných prostranství.

Tab. č. 28 Vývoj počtu obyvatel starších 80 let - lokality – střední varianta

BUC	2016	2018	2020	2022	2024	2026	2028	2030
Hlubočepy+ Barrandov	547	570	599	666	778	916	1 070	1 156
Jinonice + Radlice	216	221	229	248	295	345	397	425
Košíře + Hřebenka	950	961	993	1 080	1 245	1 473	1 683	1 740
Motol	176	186	196	219	250	287	343	382
Smíchov - jih	202	202	206	215	241	278	307	331
Smíchov - sever	779	771	749	773	862	966	1 073	1 138
Slivenec + Holyně	107	100	103	106	120	140	166	182

Zdroj: výpočet autor studie; Pozn.: Prognóza za jednotlivé lokality vychází z údajů SLDB a mírně se liší od prognózy za celý SO, která vychází z publikovaných dat ČSÚ. Rozdíl v údajích je způsoben použitím těchto odlišných zdrojů dat.

7. Plánování kapacit škol

7.1. Mateřské školy

Na území SO Praha 5 aktuálně působí 22 mateřských škol (MŠ) zřízených samosprávou. Jejich registrovaná kapacita činí 2 448 dětí, nicméně skutečná dosahuje 2 427 dětí (některé třídy slouží jako družina). K září 2016 bylo do MŠ zapsáno 2 375 dětí a dalších 340 dětí starších tří let bylo z kapacitních důvodů odmítnuto. Cílová kapacita MŠ nemohla být z důvodu inkluze naplněna.

MČ Praha 5 plánuje navýšení kapacity MŠ, nicméně vzhledem k přesunům ze základních škol a uvolňování tříd se celková kapacita zvýší o 24 žáků. MČ Praha - Slivenec pak plánuje navýšení kapacity MŠ o 48 dětí.

Tab. č. 29 Kapacita MŠ na území SO Praha 5, 2016/17

	Rejstříková (skutečná) kapacita	Počet dětí v MŠ ve školním roce 2016/17	Odmítnuto zájemců 2016/17
Hlubočepy + Barrandov	864 (859)	2 263	319
Jinonice + Radlice	204 (204)		
Košíře + Hřebenka	692 (692)		
Motol	188 (188)		
Smíchov - jih	180 (164)		
Smíchov - sever	208 (208)		
Slivenec + Holyně	112 (112)	112	21
Celkem	2 448 (2 427)	2 375	340

Zdroj: Databáze MŠMT, odbor školství MČ Praha 5 + MŠ a ZŠ Slivenec, k 30. 9. 2016

V polovině roku 2016 mělo na území SO Praha 5 hlášeno trvalé bydliště 2 914 dětí ve věku 3 - 5 let. Místní MŠ mělo zájem navštěvovat 2 914 dětí (přijatí + odmítnutí) starších tří let. Podíl dětí ucházejících se o umístění MŠ tak činil 93 % z celkového počtu tří až pětiletých dětí v s trvalým bydlištěm na území SO. Průměr za poslední dva roky činí 90 %. Tento index použijeme při výpočtu počtu zájemců o MŠ jako podíl dětí s hlášeným trvalým bydlištěm na území SO Praha 5 (viz další strana).

Tab. č. 30 Porovnání počtu dětí v MŠ a dětí s trvalým bydlištěm

	2015/16	2016/17*
Počet zájemců o MŠ (navštěvující + odmítnutí)	2 511	2 715
Počet dětí ve věku 3 - 5 let s trvalým bydlištěm na území SO Praha 5**	2 902	2 914
Podíl dětí v MŠ na celkovém počtu dětí ve věku 3 - 5 let	87 %	93 %

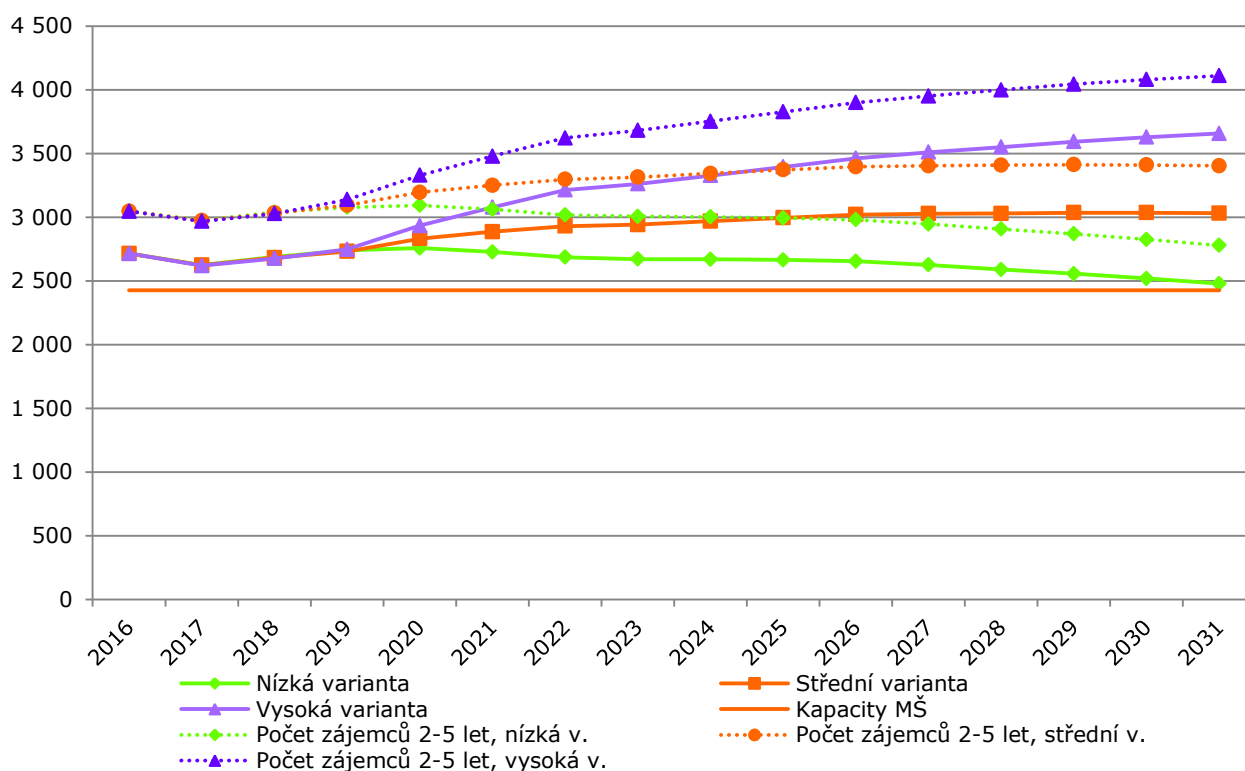
Zdroj: školský odbor MČ + MŠ a ZŠ Slivenec, ČSÚ, autor studie, květen 2017

* Počet 3 - 5 letých dětí v roce 2016 dle demografické prognózy

** Oprávněný převis, děti tříleté a starší nepřijaté z kapacitních důvodů (nezapočítány přespolní děti a dvouleté)

Počet dětí ve věku 3 - 5 let s trvalým bydlištěm na území SO Praha 5 bude v příštích 15 letech růst. Bude-li i nadále trvat stav, kdy místní MŠ má zájem navštěvovat 90 % z celkového počtu tří až pětiletých dětí s trvalým bydlištěm hlášeným na území SO, bude se v roce 2021 pohybovat počet dětí v místních MŠ okolo 2 900. Pokud bychom přičetli i dvouleté děti (s koeficientem návštěvnosti 33 %), bude se v roce 2021 ucházet o umístění ve zdejších MŠ cca 3 250 dětí. Oproti stávajícím kapacitám tak podle střední varianty bude chybět přes 800 míst.

Graf č. 18 Odhad vývoje počtu dětí ucházejících se o umístění v MŠ *



* Při koeficientu návštěvnosti 90 % u tří až pětiletých dětí a 33 % u dvouletých dětí.

Zdroj: ČSÚ, autor studie

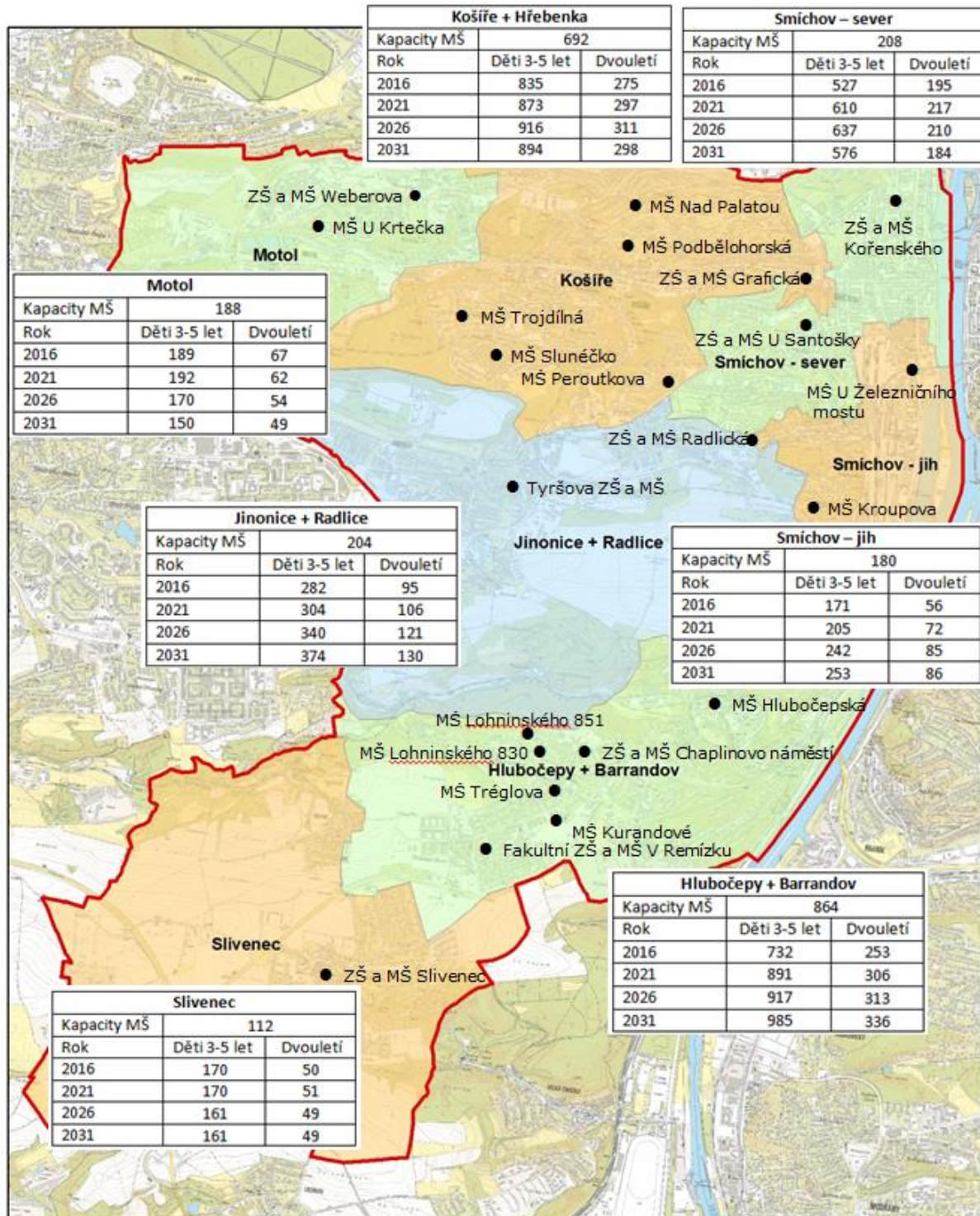
Poznámka:

Budoucí potřeba MŠ se bude do značné míry odvíjet od skutečně realizované bytové výstavby. Vysokou variantu nepovažujeme za příliš reálnou. Ukazuje, jak by situace vypadala, pokud by výstavba probíhala podle optimistického scénáře. Každopádně i při nízké variantě budou stávající kapacity nedostatečné. Započítáme-li 33 % dvouletých dětí, bude v nízké variantě po většinu období chybět cca 500 míst.

Porovnání kapacit MŠ a počtu dětí bydlících v jednotlivých lokalitách

Regionálně chybí nejvíce míst v lokalitách Smíchov – sever (chybí až 300 míst). Za kapacitně nedostatečné lze označit i MŠ v lokalitách Košíře + Hřebenka a MČ Praha Slivenec. Do budoucna budou chybět MŠ prakticky ve všech lokalitách.

Obr. 3 Porovnání kapacit MŠ a počtu dětí ve věku 2 – 5 let dle lokalit



Zdroj: Databáze MŠMT, odbor školství MČ Praha 5 a MŠ a MŠ Slivenec, k 30. 9. 2016, autor studie

7.2. Základní školy

Na území SO Praha 5 v současnosti působí 12 základních škol (ZŠ) zřízených samosprávou. Registrovaná kapacita ZŠ činí 7 950 žáků, reálná kapacita dle odhadu ředitelů škol dosahuje 7 349 žáků (z důvodu pronájmu prostor v době školního vyučování, využívání odborných učeben, uplatňování dělených hodin, apod.). K 30. 9. 2016 navštěvovalo místní školy 5 552 žáků, v 235 v kmenových třídách.

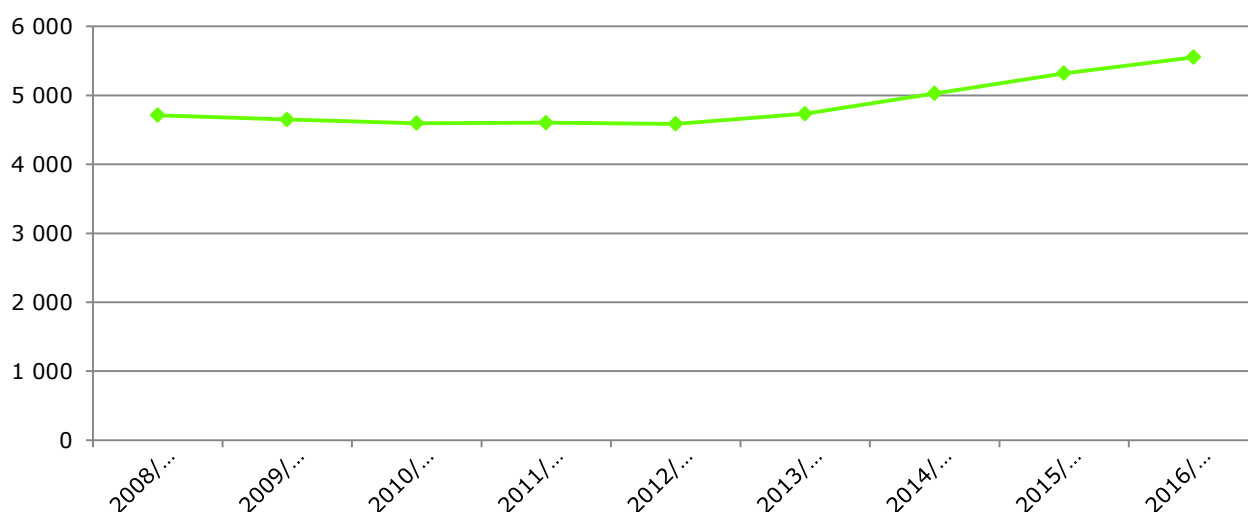
Tab. č. 31 Kapacita a počty žáků ZŠ

	Rejstříková kapacita 2016/17	Odhad reálné kapacity	Obsazenost 2016/17*
Hlubočepy + Barrandov	3 325	2 749	5 271
Jinonice + Radlice	990	970	
Košíře + Hřebenka	1 125	1 070	
Motol	660	660	
Smíchov - jih	0	0	
Smíchov - sever	1 550	1 550	
Slivenec + Holyně	300	350	281
Celkem	7 950	7 349	5 552

Zdroj: Databáze MŠMT, odbor školství MČ Praha 5 + MŠ a ZŠ Slivenec, k 30. 9. 2016

Mezi lety 2008 – 2012 se celkový počet žáků pohyboval okolo 4 600. Za poslední 4 roky pak vzrostl na 5 552.

Graf č. 19 Počet žáků ZŠ na území SO Praha 5



Zdroj: Odbor školství MČ Praha 5 + MŠ a ZŠ Slivenec

Porovnání kapacity ZŠ a počtu dětí

Na území SO Praha 5 mělo v posledních třech letech přihlášeno trvalé bydliště v průměru 4 463 dětí ve věku 6 - 10 let. Průměrný počet žáků na prvním stupni činil 3 486 (bez přípravných tříd). Znamená to, že počet žáků na prvním stupni místních ZŠ představuje 78 % z celkového počtu dětí ve věku 6 - 10 let s hlášeným trvalým pobytem na území SO Praha 5 (index návštěvnosti). U druhého stupně pak index návštěvnosti dosahuje 64 %. Jedním z důvodů nižšího indexu návštěvnosti na druhém stupni mohou být přestupy na víceletá gymnázia. Přípravné třídy aktuálně navštěvuje 90 dětí. Index návštěvnosti v rámci MČ Praha Slivenec je obdobný jako na území SO Praha 5 jako celku.

Průměrná naplněnost kmenových tříd ve školním roce 2016/17 činila 25 žáků na třídu.

Tab. č. 32 Porovnání počtu žáků a počtu dětí s hlášeným pobytem, průměr za léta 2014 - 2016

	1. ročník (6 let)	1. stupeň (6 - 10 let)	6. ročník (11 let)	2. stupeň (11 - 14 let)
Počet žáků místních ZŠ	785	3 486	459	1 730
Počet dětí žijících na území SO	965	4 463	724	2 697
% dětí navštěvujících místní ZŠ	81%	78%	63%	64%

Zdroj: Odbor školství MČ Praha 5 + MŠ a ZŠ Slivenec, k 30. 9. 2016, ČSÚ

Poznámka:

Index návštěvnosti je v porovnání s jinými městskými částmi, kde jsme demografickou studii zpracovávali, podprůměrný. Obvykle navštěvuje místní ZŠ cca 95 % dětí na prvním stupni a cca 75 % na druhém. V případě SO Praha 5 je index návštěvnosti výrazně nižší.

Z diskuze se zadavatelem vyplynuly tři hlavní důvody pro nižší index návštěvnosti:

- 1) MČ Praha 5 je územně heterogenní (3 údolí). Z mnoha částí mají rodiče blíž do školy v sousední MČ než v místě bydliště.
- 2) V lokalitě Košíře a Hřebenka je kapacita ZŠ nedostatečná, což nutí rodiče dávat školy jinam.
- 3) Dle údajů SLDB žilo v SO Praha 5 o 8 % méně dětí, než zde mělo hlášené trvalé bydliště (viz. kap. 4.2.)

Parametry plánování kapacity ZŠ na území SO Praha 5

Očekáváme, že do budoucna se index návštěvnosti mírně zvýší, neboť mnoho městských částí v současné době řeší nedostatek kapacit ZŠ, přičemž jednou z možných cest je preference (zjevná či skrytá) místních dětí na úkor přespolních. Proto i do budoucna předpokládáme, že podíl dětí ve věku 6 až 10, respektive 11 až 14 let, které zde mají hlášeno trvalé bydliště a navštěvují místní ZŠ, mírně poroste.

Na základě zjištěných informací o situaci ZŠ na území SO Praha 5 stanovíme tři varianty parametrů. Střední varianta počítá, že místní ZŠ bude navštěvovat mírně vyšší podíl dětí (index návštěvnosti) než doposud, tedy 84 % šestiletých dětí a 68 % jedenáctiletých dětí s hlášeným trvalým pobytem na území SO Praha 5. Nízká varianta počítá s nižším podílem (80 %, respektive 64 %), vysoká varianta s podílem vyšším (88 %, respektive 72 %).

Vzhledem k tomu, že MČ Praha 5 otevírá i přípravné třídy (jež nejsou v indexu návštěvnosti zohledněné), budeme přičítat do budoucna 90 žáků v rámci přípravných tříd.

Průměrný počet žáků ve třídě byl stanoven na 25².

Tab. č. 33 Parametry plánování kapacity ZŠ na území SO Praha 5

	1. třída (6 let)	6. třída (11 let)
% dětí navštěvujících místní ZŠ – nízká varianta	80 %	64 %
% dětí navštěvujících místní ZŠ – střední varianta	84 %	68 %
% dětí navštěvujících místní ZŠ – vysoká varianta	88 %	72 %
Průměrný počet žáků ve třídě	25	25

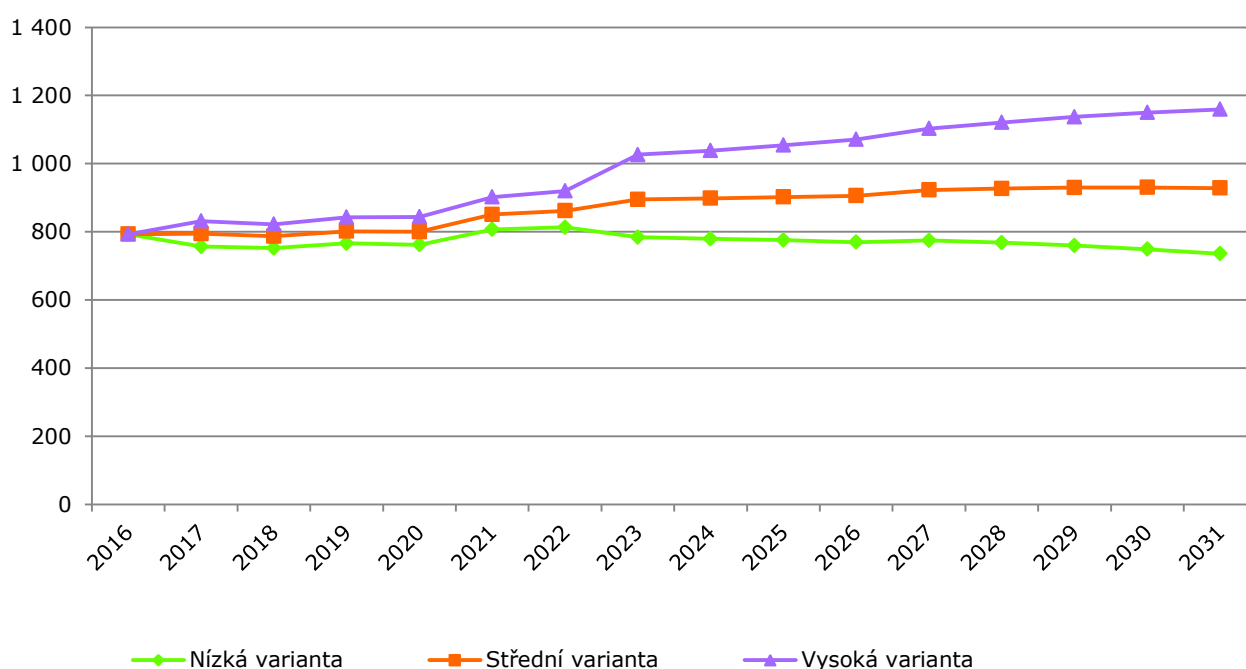
Zdroj: autor studie

² Pokud ve studii hovoříme o třídě, máme vždy na mysli skupinu dětí, organizační jednotku, např. 1A, 1B... Pokud hovoříme o třídě jako místnosti, používáme výraz „učebna“.

Počet žáků prvních tříd

Pokud by podíl žáků navštěvujících první třídu místních ZŠ tvořilo cca 84 % z celkového počtu šestiletých dětí s pobytem hlášeným na území SO Praha 5 (střední varianta), počet potenciálních žáků prvních tříd bude podle střední varianty mírně růst. V roce 2031 by do první třídy nastupovalo cca 930 žáků³, tedy o cca 130 více než v roce 2016.

Graf č. 20 Odhadovaný počet žáků 1. tříd*



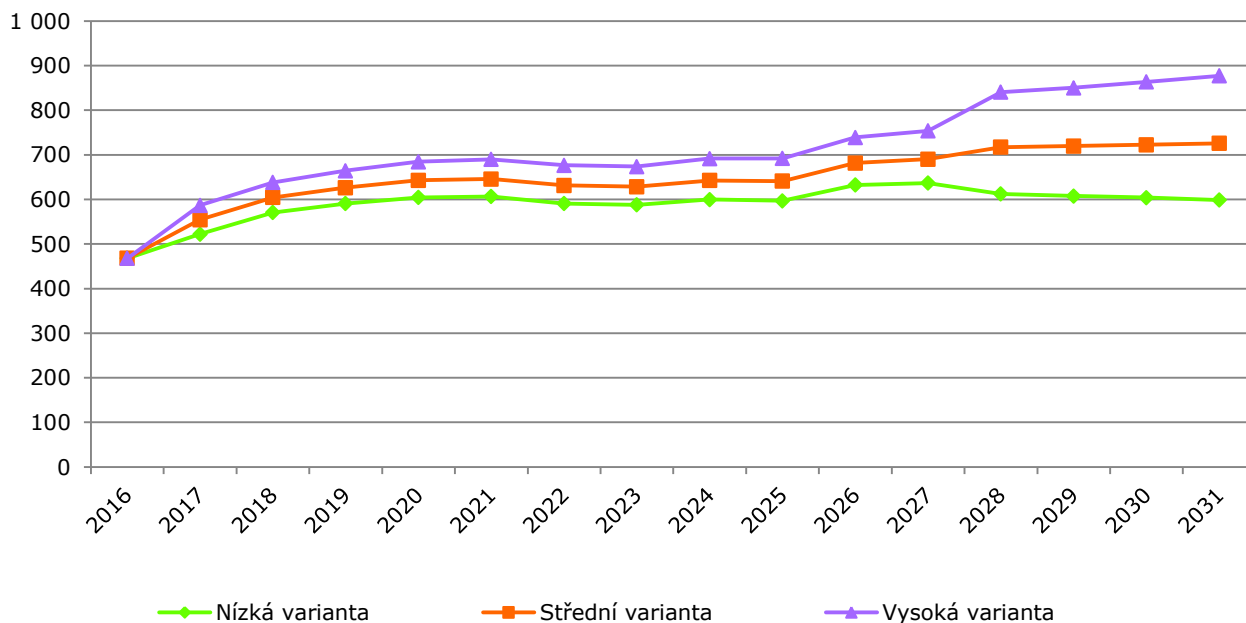
Zdroj: autor studie; * index návštěvnosti: 80 % nízká varianta, 84 % střední varianta, 88 % vysoká varianta

³ Počty šestiletých dětí v jednotlivých lokalitách jsou uvedeny v kap. 5.

Počet žáků šestých tříd

Také počet žáků šestých tříd do budoucna poroste. Největší nárůst lze očekávat v příštích 2 – 3 letech, kdy počet žáků šestých tříd naroste ze 468 na 665 v roce 2019 (dle střední varianty). Poté bude jejich počet víceméně stagnovat.

Graf č. 21 Odhadovaný počet žáků 6. tříd*



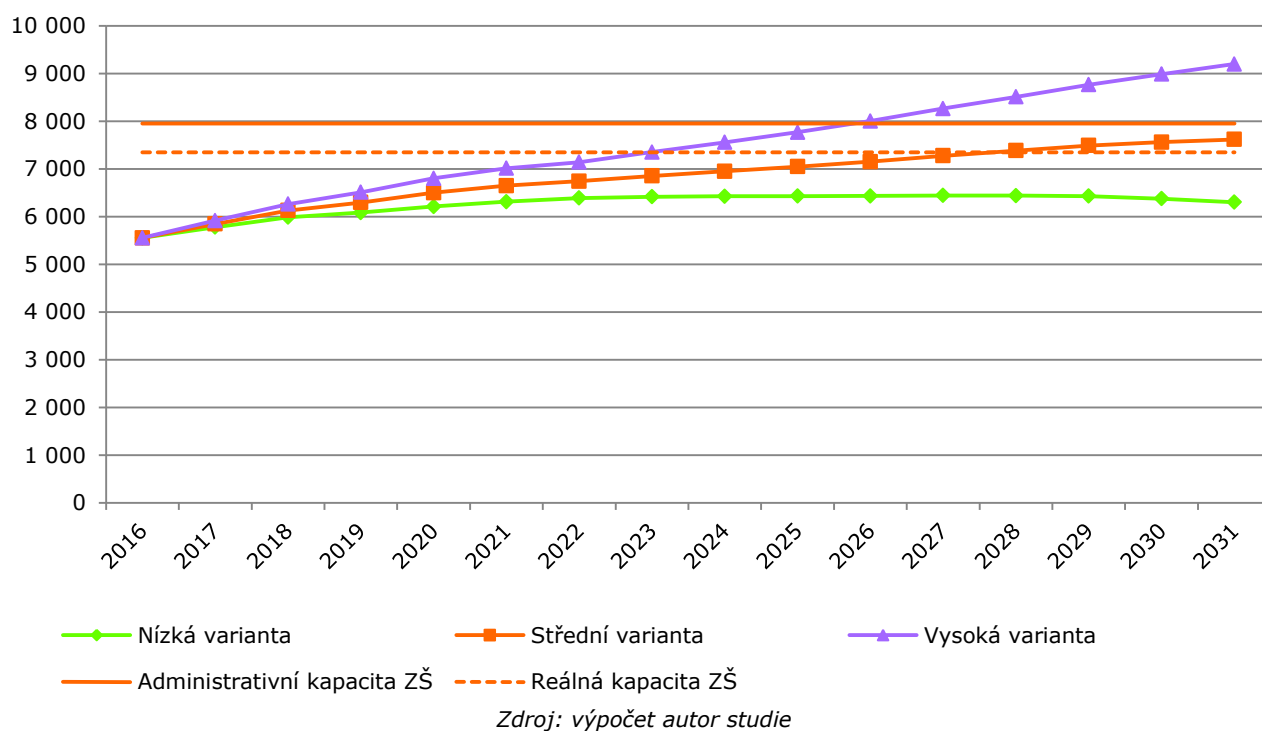
Zdroj: výpočet autor studie; * index návštěvnosti: 64 % nízká varianta, 68 % střední varianta, 72 % vysoká varianta

Počet žáků celkem

Pokud by první třídu navštěvovalo 84 % z celkového počtu šestiletých a šestou třídu 68 % z celkového počtu jedenáctiletých dětí s pobytem hlášeným na území SO Praha 5 (střední varianta), celkový počet žáků místních ZŠ v příštích letech výrazně poroste. Zatímco v roce 2016 tyto ZŠ navštěvovalo 5 552 žáků, v roce 2031 to bude přes 7 600.

Počet žáků se bude odvíjet od skutečně realizované výstavby a dle zájmu rodičů o to, aby jejich děti navštěvovaly místní ZŠ.

Graf č. 22 Odhadovaný počet žáků



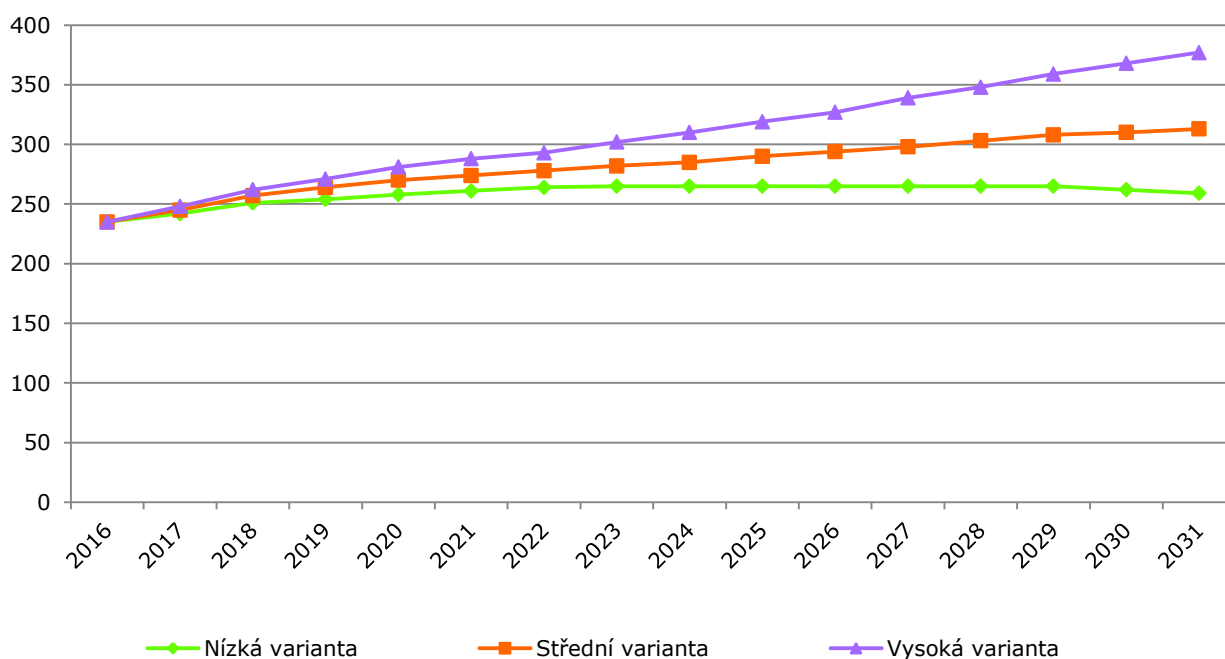
Poznámka:

Rejstříková i skutečná kapacita ZŠ by v případě nízké a střední varianty měla minimálně do roku 2028 dostačovat. Je ovšem otázkou, zda je reálné využít „papírové“ kapacity na 100 %. Z diskuzí s řediteli škol a zástupci školských odborů vyplývá, že reálně lze využít kapacitu ZŠ z cca 80 %.

Plánování kapacity místních ZŠ

S nárůstem počtu žáků vzroste i potřebný počet kmenových tříd. Pokud by jednu třídu tvořilo v průměru 25 žáků, vzroste do roku 2031 potřebný počet kmenových tříd na cca 313 ve střední variantě.

Graf č. 23 Počty kmenových tříd – průměrný počet 25 žáků ve třídě



Zdroj: výpočet autor studie, pro rok 2016 aktuálních 235 tříd (včetně 7 přípravných tříd)

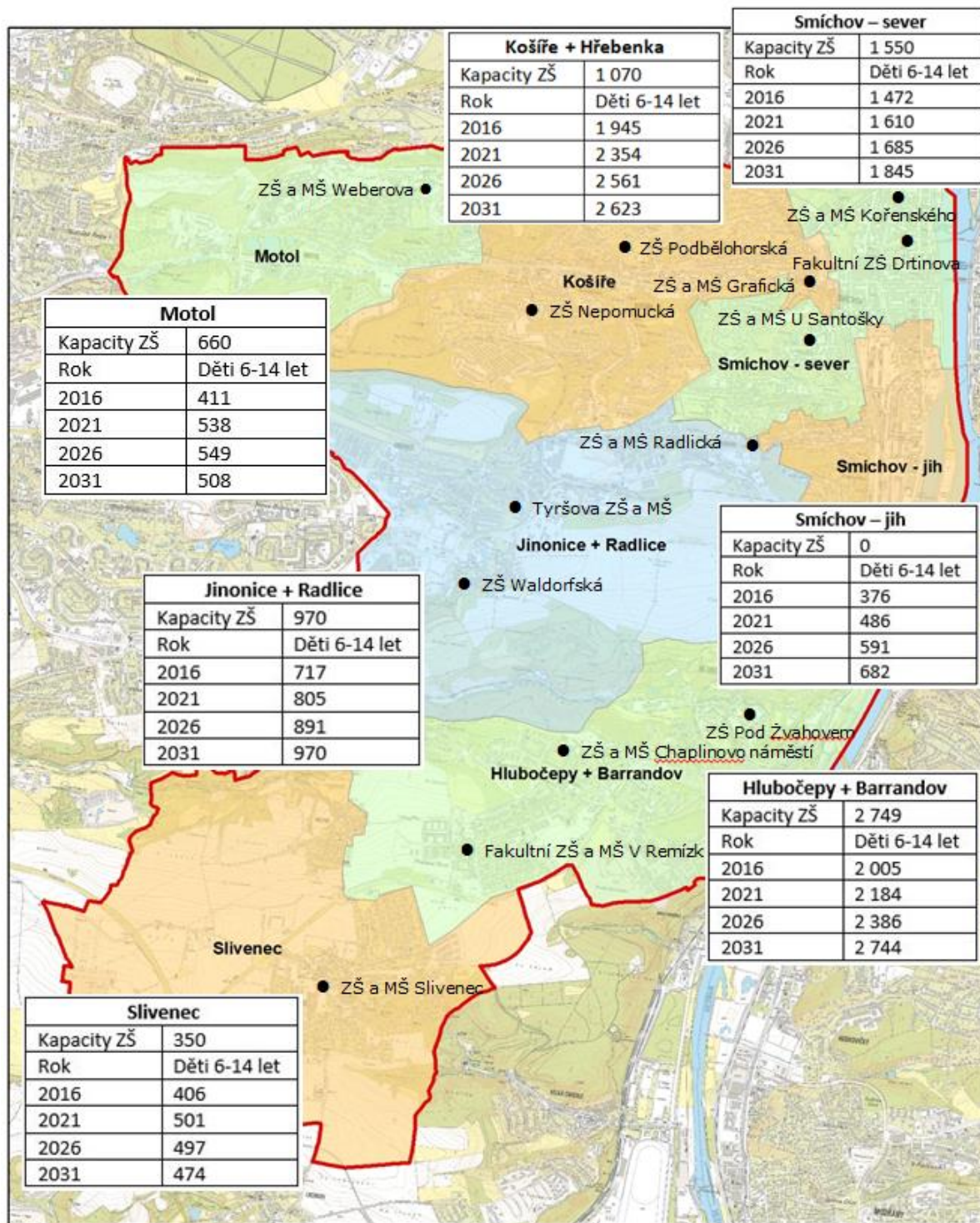
Poznámka:

V současné době bylo otevřeno 235 kmenových tříd. Při střední variantě bude potřeba cca 300 kmenových tříd. Doporučujeme provést pasportizaci škol a zjistit skutečný počet učeben, které je možné využít pro kmenové třídy.

Porovnání stávající kapacit ZŠ a počtu dětí bydlících v jednotlivých lokalitách

Aktuální kapacity ZŠ nejsou v rámci SO Praha 5 rovnoměrně rozloženy. Nejvíce kapacit chybí a bude chybět v lokalitě Košíře + Hřebenka a v jižní části Smíchova.

Obr. 4 Porovnání kapacit ZŠ a počtu dětí ve věku 6 – 14 let dle lokalit



Zdroj: Databáze MŠMT, odbor školství MČ Praha 5 a MŠ a ZŠ Slivenec, k 30. 9. 2016, autor studie

8. Seznam tabulek, grafů a zkratek

Seznam tabulek:

Tab. č. 1 Celkový počet obyvatel, 2016.....	7
Tab. č. 2 Věková struktura obyvatel s hlášeným a obvyklým místem pobytu.....	8
Tab. č. 3 Změna počtu obyvatel v roce 2016 oproti roku 2002, SO	10
Tab. č. 4 Srovnání skladby obyvatelstva podle věku – rok 2016	12
Tab. č. 5 Pohyb obyvatel, SO Praha 5, 2002 - 2016	13
Tab. č. 6 Relativní pohyb obyvatel SO Praha 1 - 22	14
Tab. č. 7 Pohyb obyvatel dle lokalit, SO Praha 5	15
Tab. č. 8 Úhrnná plodnost*	17
Tab. č. 9 Úhrnná plodnost - varianty vývoje použité v prognóze	17
Tab. č. 10 Úhrnná plodnost dle lokalit	18
Tab. č. 11 Střední délka života při narození, hl. m. Praha	19
Tab. č. 12 Dřívější bytová výstavba a migrace.....	20
Tab. č. 13 Parametry budoucí migrace pro roky 2016 – 2030.....	22
Tab. č. 14 Parametry budoucí migrace pro jednotlivé lokality, střední varianta	22
Tab. č. 15 Věková struktura migrace, SO Praha 5, 2014 - 2016	24
Tab. č. 16 Vývoj počtu obyvatel - lokality – střední varianta	26
Tab. č. 17 Vývoj počtu dětí do dvou let věku – lokality - střední varianta.....	27
Tab. č. 18 Vývoj počtu dětí ve věku 3 až 5 let – lokality - střední varianta	28
Tab. č. 19 Vývoj počtu dětí ve věku 6 až 10 let – lokality - střední varianta	29
Tab. č. 20 Vývoj počtu šestiletých dětí – lokality - střední varianta.....	30
Tab. č. 21 Vývoj počtu obyvatel ve věku 11 až 14 let – lokality - střední var.....	31
Tab. č. 22 Vývoj počtu jedenáctiletých dětí – lokality - střední varianta.....	32
Tab. č. 23 Vývoj počtu obyvatel ve věku 15 až 18 let – lokality – střední varianta	33
Tab. č. 24 Vývoj počtu obyvatel - lokality – střední varianta	34
Tab. č. 25 Vývoj počtu obyvatel ve věku 24 až 39 let - lokality- střední varianta.....	35
Tab. č. 26 Vývoj počtu obyvatel ve věku 40 až 64 let – lokality - střední varianta	36
Tab. č. 27 Vývoj počtu obyvatel starších 65 let – lokality - střední varianta	37
Tab. č. 28 Vývoj počtu obyvatel starších 80 let - lokality – střední varianta	38
Tab. č. 29 Kapacita MŠ na území SO Praha 5, 2016/17	39
Tab. č. 30 Porovnání počtu dětí v MŠ a dětí s trvalým bydlištěm	40
Tab. č. 31 Kapacita a počty žáků ZŠ.....	43
Tab. č. 32 Porovnání počtu žáků a počtu dětí s hlášeným pobytem, průměr za léta 2014 - 2016	44
Tab. č. 33 Parametry plánování kapacity ZŠ na území SO Praha 5.....	45

Seznam grafů:

Graf č. 1 Vývoj počtu obyvatel s hlášeným trvalým pobytem, SO	9
Graf č. 2 Strom života, 31.12.2016.....	11
Graf č. 3 Míry plodnosti podle věku matky	18
Graf č. 4 Přírůstek stěhování, pozorovaný v letech 2006 – 2016, a prognózovaný.....	23
Graf č. 5 Vývoj počtu obyvatel dle tří prognostických modelů.....	25
Graf č. 6 Vývoj počtu dětí do dvou let věku	27
Graf č. 7 Vývoj počtu dětí ve věku 3 - 5 let.....	28
Graf č. 8 Vývoj počtu dětí ve věku 6 - 10 let.....	29
Graf č. 9 Vývoj počtu šestiletých dětí	30
Graf č. 10 Vývoj počtu dětí ve věku 11 - 14 let	31
Graf č. 11 Vývoj počtu jedenáctiletých dětí.....	32
Graf č. 12 Vývoj počtu obyvatel ve věku 15 - 18 let.....	33
Graf č. 13 Vývoj počtu obyvatel ve věku 19 - 23 let.....	34
Graf č. 14 Vývoj počtu obyvatel ve věku 24 - 39 let.....	35
Graf č. 15 Vývoj počtu obyvatel ve věku 40 - 64 let.....	36
Graf č. 16 Vývoj počtu obyvatel starších 65 let.....	37
Graf č. 17 Vývoj počtu obyvatel starších 80 let.....	38
Graf č. 18 Odhad vývoje počtu dětí ucházejících se o umístění v MŠ *	41
Graf č. 19 Počet žáků ZŠ na území SO Praha 5	43
Graf č. 20 Odhadovaný počet žáků 1. tříd*	46
Graf č. 21 Odhadovaný počet žáků 6. tříd*	47
Graf č. 22 Odhadovaný počet žáků	48
Graf č. 23 Počty kmenových tříd – průměrný počet 25 žáků ve třídě	49

Seznam zkratk:

BUC – Bilanční územní celek – územní členění dle IPR Praha, neodpovídá katastrům

ČSÚ – Český statistický úřad

hl. m. Praha – hlavní město Praha

kap. – kapitola

MČ – městská část

MŠ – mateřská škola

MŠMT– Ministerstvo školství, mládeže a tělovýchovy

SLDB – Sčítání lidu, domů a bytů

SO – správní obvod

tis. - tisíc

ZŠ – základní škola

ZSJ – základní sídelní jednotka